



Agentschap NL
Ministerie van Infrastructuur en Milieu

Bodem+ in 2011

*Bodem als basis voor
duurzame gebiedsontwikkeling*

>> Als het gaat om milieu en leefomgeving



Inhoud

1	Inleiding	3
2	Bodem+ én ons beleidsveld in transitie	4
2.1	Werken aan integrale gebiedsafwegingen vanuit duurzaam beheer	4
2.2	Werken aan gebiedsprocessen vanuit projectmatige kaders	5
2.3	Intensiveren op kennisdeling en samenwerking via ons netwerk	5
2.4	Verbijzondering kennisdeling: vorming Regionale Uitvoeringsdiensten	5
2.5	Oriëntatie op nieuwe thema's	5
2.6	Medewerkerspool bodemprofessionals	5
3	Bodem+ in 2011	6
3.1	Werkzaamheden en organisatie	6
3.2	Bezuinigingen en afronding projecten en taken	8
4	Dagen en projectmiddelen	10
	Bijlage 1 Samenwerking	16
	Bijlage 2 Afkortingen en websites	17



1. Inleiding

De opgave waar ons beleidsveld en dus ook Bodem+ met haar opdrachtgevers en partners de komende jaren voor staat, is in één zin samen te vatten: Het bodembeleid integreren in ruimtelijke thema's en faciliterend laten werken aan maatschappelijke opgaven. Dit in een periode waarin heroriëntatie plaatsvindt op de rol van de overheid en waar krimp en forse bezuinigingen de boventoon voeren. De centrale en decentrale overheden gaan bovendien grote organisatieveranderingen tegemoet, onder andere door het samenvoegen van ministeries en de vorming van Regionale Uitvoeringsdiensten.

In deze sterk veranderende omgeving stelt Bodem+ zich tot opgave om beleid en uitvoering voor bodem en ondergrond mee te helpen vormgeven. Dit doen we door de ingeslagen koers tot de centrale netwerkorganisatie voor bodem en ondergrond in 2011 voort te zetten en uit te bouwen. Onze middenpositie tussen het ministerie van Infrastructuur en Milieu en de decentrale overheden blijft onveranderd. Dit doen we door het uitvoeringsprogramma convenant bodembeleidsontwikkeling en aanpak spoedlocaties vraaggestuurd te blijven faciliteren. Ook onze schakelrol met signalen voor de beleidsvorming en -implementatie blijven we koesteren. We kiezen ervoor om onze specialistische kennis op het gebied van bodemsanering

en bodembeheer te onderhouden. Op andere bodemthema's kiezen we voor de verbindingsrol. Onze klanten stellen we hierbij centraal. Via het gezamenlijke opdrachtgeversoverleg met het ministerie van Infrastructuur en Milieu, IPO, VNG en UvW - die tevens onze belangrijkste doelgroepen zijn - pakken we alleen vraag-gestuurd nieuwe activiteiten op. Hierbij stellen we ons proactief en signalerend op.

Om uitgerust te zijn voor de opgaven voor 2011 heeft Bodem+ in 2010 veel projecten en activiteiten afgerond of in een eindfase gebracht. In 2010 is hard gewerkt om de bezuinigingsdoelstelling vanuit de Bekker-taakstelling te realiseren. Een aanvullende, nog te realiseren bezuiniging op het Bodem+ werkprogramma 2010-2014 is geadresseerd. Paragraaf 3.2 geeft een toelichting op de afgeronde werkzaamheden en de gang van zaken rondom de bezuinigingen.

Ondanks de hierboven genoemde bezuinigingen en krimp blijft, door te blijven focussen op toegevoegde waarde, een krachtig en kundig Bodem+ overeind. Een Bodem+ met betrokken en deskundige adviseurs die de komende jaren met kracht een impuls zullen geven aan de geschetste beleidstransitie. Die uitdaging gaan wij samen met u aan.



2. Bodem+ én ons beleidsveld in transitie

Onze filosofie is dat we bovengenoemde beleidstransitie het beste dienen vanuit de huidige projecten- en activiteitenstructuur. De projecten- en activiteitenstructuur die we in 2010 hanteerden, houden we in 2011 in tact. Een overzicht hiervan vindt u in hoofdstuk 4. Deze projecten zijn herkenbaar voor de doelgroepen. Binnen een aantal projecten worden de bakens wat betreft inhoud en aanpak verzet.

De centrale opgave is het bodembeleid integreren in ruimtelijke thema's en faciliterend laten werken aan maatschappelijke opgaven. We zien door onze projecten heen meerdere rode draden die bijdragen aan de transitie van het bodembeleid. Deze schetsen we hieronder. Binnen dit centrale transitieproces herkennen we twee nuances (par. 2.1 en 2.2) die elk hun eigen dynamiek en aandachtspunten hebben.

2.1 Werken aan integrale gebieds- afwegingen vanuit duurzaam beheer

De behoefte om in een integraal kader te werken, komt voort uit de beleidsmatige maar ook maatschappelijke wens om onze bodem duurzaam te gebruiken. De vraag "hoe zorgen we voor een goed preventief kader in combinatie met het benutten van de mogelijkheden" is hier vaak leidend, samen met de vraag hoe dit met betrekking tot verantwoordelijkheid is te borgen. In beleidsmatige en praktische zin wordt met de implementatie van het Besluit bodemkwaliteit nu al een basis gelegd met de ruimtelijke ontwikkeling. Dit beperkt zich echter nog tot de chemische kwaliteit van grondstromen, afgestemd op het bodemgebruik. Vanuit de maatschappelijke behoefte werkt het initiatief Bewust Bodemgebruik aan het meer geïntegreerd werken. In de (nabije) toekomst zijn verdere afstemming met landbouw, natuur en duurzame verstedelijking nodig. Ook Warmte Koude Opslag (WKO), waterkansen, ecosysteemdiensten en (bodem)biodiversiteit vinden momenteel een plek in deze rode draad.

2.2 Werken aan gebiedsprocessen vanuit projectmatige kaders

Een deel van de behoefte om in een integraal kader te werken, en in die zin een verbijzondering binnen de eerste rode draad, komt voort uit de praktijk. Binnen Nederland zijn gebieden geïdentificeerd waar sprake is van groot-schalige grondwaterverontreiniging. De diverse betrokken partijen hebben hier vaak te maken met dezelfde krachten die ervoor zorgen dat gewenste oplossingen niet of moeizaam worden bereikt. Deze knelpunten komen voort uit beschikbare financiën, onduidelijke regelgeving en sectorale belangen (energie, bodem, water) in een ruimtelijk afwegingskader. De uitdaging voor Bodem+ is om er samen met het Uitvoeringsprogramma convenant bodemontwikkelingsbeleid en aanpak spoedlocaties voor te zorgen dat alle oplossingen en instrumenten die hiervoor worden bedacht en ontwikkeld ook daadwerkelijk praktisch toepasbaar zijn voor lokale afwegingen met alle stakeholders.

2.3 Intensiveren op kennisdeling en samenwerking via ons netwerk

De lijn van goede samenwerking met het Expertisenetwerk Bodem en Ondergrond (in oprichting) en het Uitvoeringsprogramma convenant bodemontwikkelingsbeleid en aanpak spoedlocaties zetten we het komende jaar geïntensiveerd door. Daarnaast bouwen we verder aan verbreding van ons netwerk, zowel binnen het Agentschap NL als daarbuiten. Dit jaar geven we specifieke aandacht aan netwerkcontacten met het RIVM, de Waterdienst en het Water-managementcentrum Nederland (WMCN), Deltares en TNO. In bijlage 1 vindt u een overzicht van onze meest voorkomende contacten.

2.4 Verbijzondering kennisdeling: vorming Regionale Uitvoeringsdiensten

Door de vorming van de Regionale Uitvoeringsdiensten (RUD's) zal, door opschaling van uitvoeringscapaciteit, een andere ondersteuningsbehoefte ontstaan dan in het verleden. De verwachting en de wens is dat uitvoeringskennis en –capaciteit in de regio wordt gebundeld. Daarmee neemt de kwaliteit in de uitvoering toe. Bodem+ verwacht hierdoor meer inhoudelijk gerichte kennisvragen. Via het train-de-trainer-concept willen we de RUD's maximaal ondersteunen, zodat zij zelf over de meest actuele kennis beschikken en mogelijke knelpunten in de regio zelf kunnen oplossen. Daarbij is de verwachting en de wens dat gemeenten zich voor operationele kennis en uitvoeringsvragen in toenemende mate gaan richten op de RUD's en minder op Bodem+. Meerdere taakvelden binnen de divisie Milieu en Leefomgeving van het Agentschap NL hebben er belang bij om hier goed op voor te sorteren en afstemming te houden

met deze RUD's in oprichting. Inmiddels is gekozen voor een gezamenlijke aanpak door de taakvelden Bodem+, Kennis & Regelgeving en Materialen & Milieu. Voor Bodem+ betekent dit dat zowel op inhoudelijk vlak (project Toezicht & Handhaving) als vanuit onze netwerkrol (Accountmanagement) een bijdrage wordt geleverd in dit proces.

2.5 Oriëntatie op nieuwe thema's

De verbreding van het bodembeleid kenmerkt zich niet alleen in netwerken, maar juist ook door een inhoudelijke verbreding. In 2011 start Bodem+ een aantal concrete projecten waarmee we deze verbreding ook gestalte gaan geven. Zo is er een project gericht op waterkansen. Hierin wordt gekeken naar de dwarsverbanden tussen de verschillende waterwet- en regelgevingen, die van invloed zijn op bodembeleid. Meer met grondwater en meer samenwerking met onze klimaatcollega's om de bodem via optimaal ruimtelijk gebruik bij te laten dragen aan de oplossing van het klimaatvraagstuk.

Kennisthema's waar Bodem+ in 2011 op intensificeert zijn:

- energie, warmte en klimaat;
- ruimtelijke ordening van de leefomgeving*;
- ruimtelijke ordening van de ondergrond**;
- water en bodem;
- ecosysteemdiensten en bodembiodiversiteit;
- integrale plan- en besluitvorming.

* In nauwe samenwerking met Agentschap NL, taakveld Kennis en Regelgeving.

** In nauwe samenwerking met SKB.

2.6 Medewerkerspool bodemprofessionals

De bodemsector staat de komende vier jaren nog voor een omvangrijke opgave. Enerzijds de transitie van bodemproblemen naar bodemkansen, anderzijds de integratie met andere beleidsvelden zoals ruimtelijke ordening, energiebeheer, waterbeheer en duurzame gebiedsontwikkeling. Om dit voor elkaar te krijgen, zullen we de handen ineen moeten slaan. De eigen bodemkennis van de bodemprofessionals bij diverse organisaties zal meer dan voorheen moeten worden benut op andere plaatsen en in andere organisaties. Een flexibele pool van bodemprofessionals kan een oplossing bieden. Bodem+ zal een aanzet maken om deze vorm van kennisontsluiting te faciliteren. We zullen ook zelf het goede voorbeeld geven door capaciteit te leveren. De vorm waarin we dit organiseren zullen we in nauw overleg ontwikkelen met het Uitvoeringsprogramma convenant bodemontwikkelingsbeleid en aanpak spoedlocaties. Uiteraard zullen we deze nieuwe manier van samenwerken blijven toetsen aan de wensen van onze opdrachtgevers.

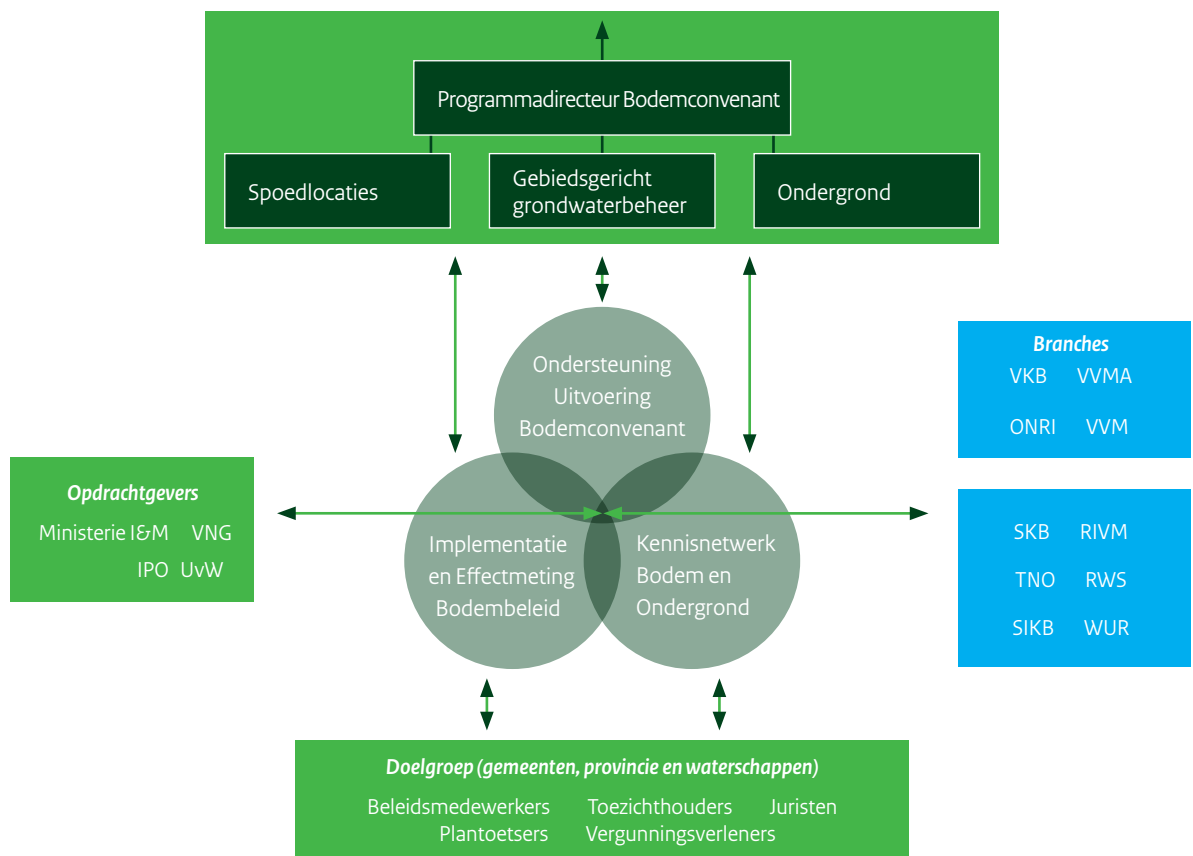


3. Bodem+ in 2011

3.1 Werkzaamheden en organisatie

Net als het voorgaande jaar heeft u voor 2011 een jaarwerkplan op hoofdlijnen van ons in handen. Het geschetste ontwikkeltraject en het gegeven dat onze opdrachtgevers flexibiliteit van Bodem+ wensen, rechtvaardigen deze pragmatische insteek. Dit jaarwerkplan is afgestemd met het ministerie van Infrastructuur en Milieu, IPO, VNG, UvW, het Uitvoeringsprogramma convenant bodembeleidsontwikkeling en aanpak spoedlocaties (waaronder het Samenwerkingsprogramma Warmte Koude Opslag), SKB en SIKB. In de tabellen in hoofdstuk 4 vindt u een opsomming

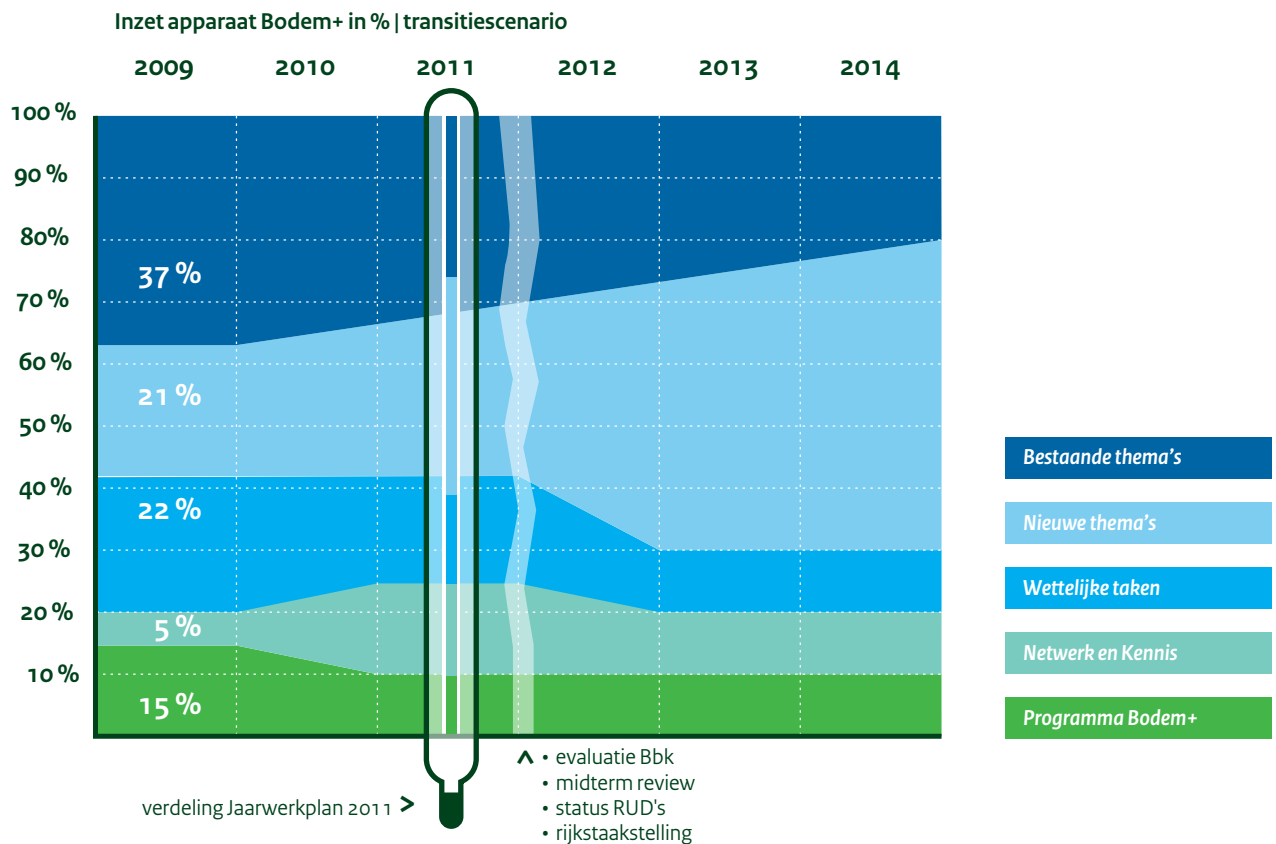
van de projecten en activiteiten die we in 2011 uitvoeren en producten die Bodem+ oplevert. De werkzaamheden die we verrichten op het gebied van het bodemconvenant en bodemenergie vinden plaats onder verantwoordelijkheid van respectievelijk het Uitvoeringsprogramma convenant bodembeleidsontwikkeling en aanpak spoedlocaties en het Samenwerkingsprogramma Warmte Koude Opslag. Via onze vier- en achttmaandsrapportage brengen we actief en in overleg met deze programma's beleids- en uitvoeringssignalen naar onze opdrachtgevers. Rapportage van deze werkzaamheden vindt echter plaats via bovengenoemde programma's.



Figuur 1: Organisatie Bodem+ en haar omgeving

De clusterindeling die eind 2009 werd geïntroduceerd, heeft onze doelgroepen veel duidelijkheid geboden over de rollen van waaruit Bodem+ haar projecten en activiteiten uitvoert. Daarom blijven we onze werkzaamheden als volgt organiseren:

- **Ondersteuning uitvoering bodemconvenant**
(manager Auke Oostra)
- accent op faciliteren en vraaggestuurd werken;
- **Implementatie en effectmeting bodembeleid**
(manager Niek Knaap)
- accent op implementeren, uitvoeren en stimuleren;
- **Kennisnetwerk bodem en ondergrond**
(manager Gilbert Boerekamp)
- accent op verbinden, borgen en ontsluiten van kennis.



Figuur 2: Ontwikkelrichting Bodem+ en 'thermometer' 2011

In dit jaarwerkplan realiseren we de gewenste transitie in werkzaamheden en taken, zoals beschreven in ons werkprogramma 2010-2014. Onze inzet op de nieuwe (bodem)thema's en kennisdeling groeit in 2011 tot respectievelijk 35 procent en 15 procent. Inzet op bestaande (bodem)thema's en de wettelijke taken krimpen tot respectievelijk 27 procent en 13 procent. Duidelijke keuzes zijn gemaakt. Hiermee liggen we vóór op de koers ten aanzien van het gewenste transitie scenario.

Uiteraard zetten we het vraaggestuurd werken voor onze doelgroepen voort. We blijven het effect van onze werkzaamheden en de klanttevredenheid meten. Klanttevredenheidsmetingen in 2006 en 2009 geven aan dat we op de goede weg zijn. We meten de klanttevredenheid over de bodemhulpdesk en onze trainingen/cursussen continu. Waar nodig stellen we onze werkzaamheden bij. Ons werkprogramma 2010-2014 is richtinggevend. Vier- en achtmaandsrapportages met signalen, grote(re) afwijkingen ten opzichte van dit jaarplan en het jaarwerkplan 2012 worden aangeboden en besproken met de opdrachtgevers en onze klantenraad.

3.2 Bezuinigingen en afronding projecten en taken

In 2010 heeft Bodem+ de Bekker-taakstelling gerealiseerd door te krimpen van 45,8 tot 40,5 fte. We hebben afscheid genomen van zes collega's. Dat was niet gemakkelijk en had onder andere tot gevolg dat extra inzet en flexibiliteit van de zittende medewerkers werd gevraagd. Door deze extra inzet werden projecten netjes afgerond, bleven de winkels voor bestaande taken open en konden we gedurende de verbouwing al investeren in ondersteuning van het bodemconvenant, nieuwe samenwerkingsverbanden als het expertisenetwerk bodem en ondergrond en de nieuwe coördinatie van het bodeminformatiebeheer.

Daarnaast zijn in 2010 scenario's uitgewerkt om in de periode 2011-2014 aanvullend 6 miljoen euro aan bezuinigingen te adresseren. Alle projecten en activiteiten zijn aan een heroriëntatie onderworpen. In enkele projecten is direct ingegrepen in de uitgaven van middelen. Om deze aanvullende bezuinigingen te realiseren kiest Bodem+ samen met haar opdrachtgevers voor een combinatie van

maatregelen. Allereerst brengen we gedurende het werkprogramma onze omvang in capaciteit met 3,5 fte verder terug tot 37 fte in 2014. Daarnaast besparen we 4 miljoen euro op projectmiddelen en onderzoeken we de mogelijkheden van legesheffing op onze wettelijke taken. Hiermee verwachten we naar schatting 0,2 à 0,5 miljoen euro op basis van het profijtbeginsel te verkrijgen.

Voor 2011 betekent dit dat het programmabeheer van Bodem+ wordt afgebouwd met 2 fte. Deze reductie vindt plaats op management (0,5 fte), administratieve en secretariële ondersteuning (0,75 fte) en ondersteuning van de staven Communicatie (0,5 fte), I&A en Juridische Zaken (0,25 fte). Programmabeheer wordt hiermee naar 10 procent gebracht. De kennis en kunde van onze projectadviseurs is ons kapitaal. Dit laten we in 2011 zoveel mogelijk in tact.

De volgende werkzaamheden heeft Bodem+ in 2010 beëindigd:

- Beheer en publicatie TOP's, grondbanken en hergebruikswerken;
- Beheer en publicatie Handboek reinigbare grondstromen;
- Beheer en publicatie BHG-model (Beslisondersteuning Hergebruik Grond);
- Secretariaat werkgroep gasfabrieken;
- Facilitering Expertisenetwerk Bodembescherming (ENBB);
- Ongerechtvaardigde verrijking van gemeenten;
- Beoordeling jaarlijkse voortgangsverslagen bodemsanering bevoegd gezag Wbb;
- Rapportage jaarverslagen bodemsanering;
- Beheer en publicatie bodemloket.info (projectenwebsite LIB);
- Beheer en publicatie bodemvenster.nl (demowebsite informatiebeheer);
- Ondersteuning verantwoording ISV-financieringsbudget 2005-2009;
- Beheer bodemambities.nl (naar RIVM);
- Ontwikkeling e-formulier BUS;
- Uitgave Editie Bodem+;
- Professionalisering Bodem+ (intern project).

Ook in 2011 gaat Bodem+ door met de afronding van enkele omvangrijke en meerjarige projecten. Dit is noodzakelijk om de in hoofdstuk 2 beschreven nieuwe werkzaamheden en intensivering van bestaande werkzaamheden te realiseren. De volgende werkzaamheden zullen in de loop van 2011 worden afgebouwd of beëindigd:

- Kostenverhaal milieuaansprakelijkheid (resterende dossiers);
- Ondersteuning verantwoording Wbb-financieringsbudget 2005-2009;
- Advisering AmvB Buisleidingen;
- Impuls Lokaal Bodembeheer;
- Ondersteuning aanpassing BUS;
- Ondersteuning BEUK;
- Beheer en publicatie BIELLS.nl.

Begin 2011 verkent Bodem+ de mogelijkheden tot verdere vereenvoudiging van de Kwalibo-erkenningsregeling. Ook willen we de K-Soil programmatuur integreren in de te ontwikkelen landelijke toetsingsmodule Besluit bodemkwaliteit en het beheer bij belanghebbende marktpartijen leggen.



4. Dagen en projectmiddelen

In het werkprogramma van Bodem+ 2010-2014 was voor 2011 aanvankelijk een budgettair kader van € 7.986.705,- beschikbaar. Deze budgetten worden ontleend aan de bodemsaneringsgelden en maken onderdeel uit van een met IPO, VNG en UvW afgesloten convenant voor het bodemprogramma 2010 – 2014 voor een totaalbedrag van € 39.519.615,-. In het licht van dit afgesloten convenant kunnen in beginsel geen middelen aan deze budgetten worden onttrokken.

Na adressering van de bezuinigingen zoals beschreven in hoofdstuk 3 en afstemming hiervan met onze opdrachtgevers, is voor Bodem+ in 2011 een totaalbudget beschikbaar gesteld van € 6.657.284,-. Dit bedrag is opgebouwd uit apparaatskosten € 4.719.284,- en projectmiddelen € 1.938.000,-.

In onderstaande tabel is de inspanning weergegeven die Bodem+ per project of activiteit in 2011 verricht in dagen en projectmiddelen.

Naam project of activiteit	Dagen	Projectmiddelen (€)
Ondersteuning uitvoeringsprogramma bodemconvenant	269	0
Werkgroep aanpak spoedlocaties	167	110.000
Werkgroep gebiedsgericht grondwaterbeheer	131	0
Werkgroep ondergrond	487	0
Programmering en financiering bodembeheer	400	* 50.000
Milieu aansprakelijkheid	220	253.000
Implementatie bodembeheer	1.032	350.000
Verbeteren bestaand bodembeleid	481	83.000
Uitvoeringskwaliteit in de bodemketen	406	129.000
Monitoring en effectmeting bodembeleid	121	8.000
Generieke kennisoverdracht	756	10.000
Samenwerking op kennisoverdracht		
regionaal	419	5.000
nationaal	426	625.000
internationaal	300	50.000
Verbreding bodemthema's	199	90.000
Bodeminformatiebeheer	217	* 410.000
Programmabeheer Bodem+	700	15.000
Cluster Ondersteuning uitvoering bodemconvenant	1.674	413.000
Cluster Implementatie en effectmeting bodembeleid	2.040	570.000
Cluster Kennisnetwerk bodem en ondergrond	2.317	1.190.000
Programmabeheer	700	15.000
Totaal	6.731	2.188.000
Flexibele inzet staven + Bodempool	433	* -250.000
kader 2011	7.164	1.938.000

* Posten Advisering financiële afsluiting Wbb-programmaperiode 2005-2009 à € 50.000 en ontwikkeling Bodemloket 2.0 à € 200.000 zijn uitgestelde verplichtingen vanuit de begroting 2010. Om in 2011 budget voor deze activiteiten te krijgen, zijn een beperkt aantal meerjarige verplichtingen uit de bovenstaande tabel al in 2010 verplicht. Hiermee is de begroting van 2011 sluitend op de projectmatige ambities.

Ten aanzien van internationale werkzaamheden zijn, conform de afspraken in het opdrachtgeversoverleg, alleen die activiteiten opgenomen die onder de noemer internationale oriëntatie op de focuslanden van het ministerie van Infrastructuur en Milieu vallen. Daarnaast wordt in EU-verband samengewerkt aan Interreg CityChlor. De overige internationale activiteiten, in 2011 naar verwachting circa 0,5 fte, worden uitgevoerd met externe financiering en komen niet ten laste van het werkprogramma 2011.

Tot slot wordt opgemerkt dat in de zomer van 2010 Agentschap NL overeenstemming met het ministerie is bereikt over het voeren van de financiële administratie van het Uitvoeringsprogramma convenant bodemontwikkelingsbeleid en aanpak spoedlocaties voor de periode 2010 t/m 2015. Naar aanleiding daarvan is door het

ministerie van Infrastructuur en Milieu (voormalig VROM) voor 2010 een bedrag van € 692.000,- onttrokken aan de Decentralisatie-uitkering Bodemsanering. Dit bedrag is in financieel beheer gegeven aan Bodem+ om betalingen te verrichten ten behoeve van het Uitvoeringsprogramma. Daarmee is invulling gegeven aan hierover gemaakte afspraken tussen IPO, VNG, UvW en het ministerie van Infrastructuur en Milieu. In de tussen bovengenoemde partijen gemaakte afspraak is opgenomen dat voor 2011 een bedrag ter beschikking te stellen is van € 853.095,-.

In de tabellen op pagina 12 t/m 15 is per cluster een nadere beschrijving weergegeven van de inspanning die Bodem+ per project of activiteit in 2011 verricht in dagen en project-middelen. De laatste kolom toont of deze werkzaamheden in fase van opbouw, beheer of afbouw zijn.

Cluster 1: Ondersteuning uitvoering bodemconvenant

Activiteit en/of deelproduct	Planning	Dagen	Middelen (€)	Fase
Ondersteuning uitvoeringsprogramma Programmasecretaris Communicatie uitvoeringsprogramma	continu	269		Beheer
Werkgroep aanpak spoedlocaties Ondersteuning werkgroep spoedlocaties Aanpak en evaluatie bodemverontreiniging bedrijfsterreinen	continu	167	110.000	Opbouw Beheer
Werkgroep gebiedsgericht grondwaterbeheer Ondersteuning werkgroep gebiedsgericht grondwaterbeheer Kennisplein nazorg	continu	131		Opbouw
Werkgroep Ondergrond Ondersteuning werkgroep ondergrond Advisering bodemenergie/SWKO Kennisagenda ondergrond	continu	487		Opbouw
Programmering en financiering bodemsanering Afronding meerjarenprogramma 2005-2009 Advisering inzet financieel instrumentarium Bedrijven en Branches	continu	400	50.000	Afbouw Beheer
Milieuaansprakelijkheid Afronding werkvoorraad kostenverhaal Advisering inzet juridisch instrumentarium	continu	220	253.000	Afbouw Beheer
Totaal		1.674	413.000	

Cluster 2: Implementatie en effectmeting bodembeleid

Activiteit en/of deelproduct	Planning	Dagen	Middelen (€)	Fase
Implementatie bodembeleid				
Implementatie Besluit bodemkwaliteit Monitoring implementatie Bbk in 2010 Uitvoering evaluatie Bbk en opmaat naar aanpassing Bbk in 2012 Afronding Impuls Lokaal Bodembeheer Beperkte voorlichting/kennisoverdracht, actieplan verbeteren bodemhandhaving	1 ^e kw continu continu continu	504	80.000	Beheer Opbouw Afbouw Afbouw
Kwaliteitsborging bodembeheer Afgifte van ca 1.100 erkenningen en 1.000 eenzijdige administratieve wijzigingen onder Bbk; Voorlichting naar doelgroepen en verdere inpassing efficiencymaatregelen Aansluiting bij e-formulieren Agentschap NL	continu	373	-	Beheer Afbouw Opbouw
Landelijk Meldpunt Bodemkwaliteit Ondersteuning meldpunt (geen nieuwe releases)	continu	132	250.000	Beheer
Wettelijke taken bodembescherming en -beheer Afhandelen van gelijkwaardigheidsverklaringen voor toepassen van afdichtingen op basis van IBC voorzieningen	continu	23	20.000	Beheer

Activiteit en/of deelproduct	Planning	Dagen	Middelen (€)	Fase
Verbeteren bestaand beleid				
Bodembescherming				
Implementeren vernieuwde Nederlandse richtlijn Bodembescherming (NRB)	continu			
Voorlichting bodembescherming, aanhaken bij vergunningsvoorschriften vanuit Barim, communicatie naar bredere doelgroep Bodembescherming, toezichthouders Wm, Wbb en Wabo	continu	116	55.000	Opbouw
Verder vormgeven preventief (bodem)beleid in een breder (milieu)kader	1 ^e /2 ^e kw			
Deelname kennisnetwerk bodembescherming (SIKB)				
Uitwerking kennisbehoefte toezicht en handhaving bodembescherming	continu			
Aanpassing bestaande wet- en regelgeving				
Juridische beleidsmatige ondersteuning ministerie in werken schrijfgroep "project aanpassing bodemregelgeving"	continu	324	10.000	Beheer
Advisering bevoegde overheden aangaande Wbb en daaronder gelieerde wetgeving incl. voorlichting				
Juridische advisering en jurisprudentie				
Ondersteuning aanpassing BUS				
Organisatie en secretariaat van de begeleidingscommissie BUS	continu	41	18.000	Afbouw
Advisering bevoegde overheden aangaande BUS				
Actualisatie handreiking uniforme saneringen en vereenvoudiging meldingsformulieren				
Uitvoering in de keten				
Kwaliteitsimpuls Wbb				
Begeleiden onderlinge visitaties Wbb-bevoegd gezag;	1 ^e /3 ^e kw	82	75.000	Beheer
Faciliteren Platform Overheden Kwaliteitborging Bodembeheer (POKB)				Beheer
Verdere implementatie BEUK-producten				Afbouw
Ondersteuning toezicht en handhaving				
Implementatie HUM-Wbb en HUM-Bbk	continu	156	33.000	Beheer
Mede organiseren 5 regionale toezichtdagen	2 ^e /4 ^e kw			Afbouw
Mede organiseren 2 landelijke platformdag en aansluiten bij LOM-dag				Beheer
Ondersteuning van en aansluiting op RUD-vorming				Opbouw
Wettelijke taken niet-reinigbaarheid grond en baggerspecieverklaringen				
Verklaringen niet-reinigbare grond (150-200 stuks)	continu	168	21.000	Beheer
Statusverklaringen baggerspecie (150-200 stuks)	continu			Beheer
Verkenning invoering legesheffing	2 ^e /3 ^e kw			Opbouw
Inbouw K-Soil in landelijk toetsingsprogramma Bbk	4 ^e kw			Afbouw
Monitoring en effectmeting				
Ondersteuning midterm review bodemconvenant en evaluatie Bbk				
Vorbereidend werk en eerste opmaat naar review in 2012	1 ^e kw	121	8.000	Opbouw
Oplevering monitoringsverslag 2010, opvolging van conclusies die hieruit volgen	1 ^e kw			
Evaluatieverslag Bbk	4 ^e kw			
Totaal		2.040	570.000	

Cluster 3: Kennisnetwerk bodem en ondergrond

Activiteit en/of deelproduct	Planning	Dagen	Middelen (€)	Fase
Generieke kennisoverdracht				
Website, digitale nieuwsbrieven, best-practices Kennisdeling bodem en ondergrond via actuele website Nazorg migratie website rijkshuisstijl en verbeteren gebruikersfunctionaliteit Uitgave elektronische 'Nieuws op Maat' mailings Presentatie best-practices	continu 1e kw per week continu	165	10.000	Beheer
Bodemhelpdesk Afhandeling circa 5.500 vragen Beheer kennis en knelpunten incl. FAQ's Rapportage en klanttevredenheid	continu	591	-	Beheer
Activiteit en/of deelproduct				
Samenwerking op kennisoverdracht regionaal				
Accountmanagement Stimuleren kennisdeling in/tussen regio's Signalen en ervaringen uit lokale uitvoeringspraktijk terugkoppelen binnen Bodem+, ministerie, UP en Expertisenetwerk Bodem en Ondergrond Interne regionieuwsbrief en lezingen Samenwerking met Accountmanagement ministeries Ondersteuning van en aansluiting op RUD-vorming	continu	419	5.000	Beheer Opbouw
Activiteit en/of deelproduct				
Samenwerking op kennisoverdracht nationaal				
Vraaggestuurd advisering uitvoeringsprojecten Olasfa OIst, EMK-terrein Krimpen ad IJssel, Gasfabriek Alkmaar, Waterfront Harderwijk etc.	continu	30	-	Beheer
Samenwerking Schakeldagen NL Milieu en Leefomgeving Expertisenetwerk Bodem en Ondergrond (i.s.m. SKB, SIKB en COB) Programmabeheer BodemBreedAcademie (BBA) Medeontwikkeling bodemlectoraat Deelname fora SIKB Programmabeheer Platform Bodembeheer Programmabeheer Symposium Bodembreed Programmabeheer Baggernet Ondersteuning Geoweek	continu	207	312.500	Opbouw Opbouw Beheer Opbouw Beheer Beheer Beheer Opbouw
Richtlijn Herstel en Beheer (water)bodemkwaliteit Beheer richtlijn Deelname aan redactieraad en kwaliteitsteam Beheer gemeentelijke handreikingen	continu	55	162.700	Beheer
Bewust Bodemgebruik Voorbereiding publiekscampagne en week van de bodem vanaf 2011 dag van respectievelijk praktijk, beleid en wetenschap als voorbereiding op decentrale akkoorden en groen-blaue coalities Verbreden en versterken bodemnetwerk / ambassadeurs, gebruikers en denktanks Stimuleren adoptie van het initiatief door bodemgebruikers organisatie bijeenkomsten op specifieke werkvelden ambassadeurs uitbouwen samenwerking met UP Verder versterken aansluiting bij ander thema's (RO, water, natuur) en organisaties/departementen (met name Infrastructuur en Milieu, en Economie Landbouw en Innovatie)	continu	134	150.000	Opbouw

Activiteit en/of deelproduct	Planning	Dagen	Middelen (€)	Fase
Samenwerking op kennisoverdracht internationaal				
Internationaal Ontvangst internationale delegaties Training bodemsanering focuslanden Advies China-Council (bodem)beleid Internationale acquisitie	continu	126	10.000	Opbouw
Interreg CityChlor	continu	174	40.000	Opbouw
Activiteit en/of deelproduct	Planning	Dagen	Middelen (€)	Fase
Verbreding bodemthema's				
Kennisopbouw en/of kennisnetwerk energie, (aard)warmte en klimaatadaptatie waterkansen relatie bodem – grondwater – oppervlaktewater ecosysteemdiensten en (bodem)biodiversiteit integrale plan- en besluitvorming ruimtelijke ontwikkeling	continu	199	90.000	Opbouw
Activiteit en/of deelproduct	Planning	Dagen	Middelen (€)	Fase
Bodeminformatiebeheer				
Bodeminformatiebeheer Totstandkoming midterm review faciliteren d.m.v. informatievoorziening Inventarisatie spoedlocaties faciliteren d.m.v. informatievoorziening Brede monitoring onder convenant faciliteren d.m.v. informatievoorziening Facilitering van het continue proces van standaardisatie en uitwisselbaarheid van bodemdata Ontwikkeling Bodemloket 2.0 inclusief modules Datamakelaar, Toetsings-module, Interactieve Bodemkwaliteitskaart, LIB-dataset, uitwisseltool, rapportagetool, controletool, UBI-model, spoedlocaties.nl, handboek informatiebeheer. Trainingen bodeminformatiebeheer (in samenwerking met SIKB) Promotie datavoorziening Fryslân	continu	217	410.000	Opbouw
Totaal		2.317	1.190.000	

Programmabeheer				
Activiteit of deelproduct	Planning	Dagen	Middelen (€)	Fase
Programmabeheer Bodem+ beheer programma, ondersteuning secretariaat, FEM en management corporate communicatie beheer SCG, werkzaamheden afronding SCG	continu	700	15.000	Beheer Beheer Afbouw
Flexibele inzet staven en bodempool	continu	433		Opbouw

Bijlage 1 - Samenwerking

Bodem+ voert haar takenpakket uit in samenwerking met:

Partners	Cluster 1	Cluster 2	Cluster 3
Agentschap NL (divisies M&L, E&K, EVD)	X		X
Algemene Inspectie Dienst (AID)			X
Antwoord voor Bedrijven			X
Bedrijfsleven	X	X	X
Belastingdienst		X	
BodemBreedAcademie			X
Buitenlandse overheden			X
Expertisenetwerk bodembescherming (ENBB)		X	
Centrum Ondergronds Bouwen (COB)			X
Certificerende instellingen		X	
Deltares		X	X
Dienst Landelijk Gebied (DLG)			X
GBO-overheid			X
Gemeenten (VNG)	X	X	X
Gemeentelijk Juristen Overleg Bodem (GJOB)	X		
Inspectie V&W (IVW)		X	X
Kadaster	X		
Kantoor Landsadvocaat	X		
Land- en Tuinbouworganisatie Nederland (LTO)			X
Landelijk Overleg Milieuhandhaving (LOM)		X	
Ministerie van Economische Zaken, Landbouw en Innovatie		X	X
Ministerie van Infrastructuur en Milieu (afdelingen LOK, DP, BJZ en voormalig V&W)	X	X	X
Ministerie van Financiën	X	X	
Nederlandse Vereniging van Procesmatige Grondbewerkers (NVPBG)		X	X
Nederlands Normalisatie Instituut (NEN)		X	X
Postbus 51			X
Provincies (IPO)	X	X	X
Provinciale Beleidsgroep Bodemsanering (PBBS)	X		
Raad van Accreditatie (RvA)		X	
Rijksinstituut voor Volksgezondheid en Milieu (RIVM)		X	X
Rijkswaterstaat (regionale directies)		X	X
Staatsbosbeheer			X
Stichting ICT Uitvoeringsorganisatie (ICTU)			X
Stichting Infrastructuur Kwaliteitsborging Bodembeheer (SIKB)		X	X
Stichting Kennisontwikkeling Kennisoverdracht Bodembeheer (SKB)		X	X
Technische Commissie Bodembescherming (TCB)			X
Technische Universiteit Delft (TUD)			X
TNO			X
Vereniging Afvalbedrijven (VA)		X	X
Vereniging van Waterwinbedrijven in Nederland (Vewin)			X
Vereniging Voor Milieuprofessionals (VVM)			X
VNG-Informatiecentrum			X
VROM Inspectie (VI)		X	X
Wageningen University and Research (WUR)			X
Waterdienst			X
Waterschappen (UvW)	X	X	X

Bijlage 2 – Afkortingen en websites

BEUK	Bodemsanering Efficiënt door Uniformering in de Keten	www.sikb.nl
BIELLS	Bodem Informatie Essentieel voor Landelijke en Lokale Sturing	www.biells.nl
COB	Nederlands kenniscentrum voor ondergronds bouwen en ondergronds ruimtegebruik	www.cob.nl
DOO	Duurzame Ontwikkeling van de Ondergrond	www.skbodem.nl
HUM	Handhavings UitvoeringsMethode	
IPO	Interprovinciaal Overleg	www.ipo.nl
LIB	Landelijk Informatiebeheer Bodem	www.bodemloket.nl
NRB	Nederlandse Richtlijn Bodembescherming	www.bodemplus.nl
RUD	Regionale Uitvoeringsdiensten	www.uitvoeringmetambitie.nl
SCG	NV Service Centrum Grond	www.scg.nl
SKB	Stichting Kennisontwikkeling kennisoverdracht Bodem	www.skbodem.nl
SIKB	Stichting Infrastructuur Kwaliteitsborging Bodembeheer	www.sikb.nl
SWKO	Samenwerkingsprogramma Warmte Koude Opslag	www.allesoverwko.nl
UBI	Uniforme Bron-Indeling	www.ubi-model.nl
UvW	Unie van Waterschappen	www.uvw.nl
VNG	Vereniging van Nederlandse gemeenten	www.vng.nl
WEB	VNG-Werkgroep Bodem	www.vng.nl
WKO	Warmte Koude Opslag	www.kennispleinondergrond.nl
WMCN	Watermanagementcentrum Nederland	www.rijkswaterstaat.nl/water/veiligheid/watermanagement/

In opdracht van:

Interprovinciaal Overleg



Vereniging van
Nederlandse Gemeenten

 UNIE VAN WATERSCHAPPEN

Dit is een publicatie van:

Agentschap NL
NL Milieu en Leefomgeving
Juliana van Stolberglaan 3
Postbus 93144 | 2509 AC Den Haag
bodemplus@agentschapnl.nl
www.agentschapnl.nl/bodemplus

© Agentschap NL | December 2010

Hoewel deze publicatie met de grootst mogelijke zorg is samengesteld kan Agentschap NL geen enkele aansprakelijkheid aanvaarden voor eventuele fouten.

Agentschap NL is een agentschap van het ministerie van Economische Zaken, Landbouw en Innovatie. Agentschap NL voert beleid uit voor diverse ministeries als het gaat om duurzaamheid, innovatie en internationaal. Agentschap NL is hét aanspreekpunt voor bedrijven, kennisinstellingen en overheden. Voor informatie en advies, financiering, netwerken en wet- en regelgeving.

De divisie NL Milieu en Leefomgeving stimuleert de realisatie van duurzame ambities door het verbinden van partijen, de toetsing aan milieuwetgeving en met financiering, informatie en advies.