



Agentschap NL  
Ministerie van Volkshuisvesting,  
Ruimtelijke Ordening en Milieubeheer

# Bodem+ Werkprogramma 2010-2014

De offerte

*>> Als het gaat om milieu en leefomgeving*



# Inhoud

|  |           |
|--|-----------|
| <b>Leeswijzer</b>  | <b>3</b>  |
| <b>Samenvatting</b>  | <b>4</b>  |
| <b>1 Het Bodembeleid, de uitvoering en Bodem+</b>                | <b>6</b>  |
| 1.1 Beleidsdoelstellingen en bodembeleid 2015                    | 6         |
| 1.2 Organisatie uitvoering bodembeleid door de diverse overheden | 8         |
| 1.3 Terugblik Bodem+ eerste werkprogramma 2005 - 2009            | 9         |
| 1.4 Missie, doel en rollen Bodem+                                | 10        |
| 1.5 Keuzes in ontwikkelrichting op basis van scenario's          | 11        |
| 1.6 Samenwerking binnen SenterNovem                              | 13        |
| 1.7 Samenwerking met andere partijen                             | 13        |
| <b>2 Aansturing werkprogramma Bodem+</b>                         | <b>14</b> |
| 2.1 Opdrachtverlening  | 14        |
| 2.2 Aansturing en overleg  | 14        |
| 2.3 Verantwoording aan de opdrachtgevers                         | 15        |
| 2.4 Omgaan met veranderingen en criteria keuzes en prioritering  | 15        |
| 2.5 Overdracht instrumenten                                      | 15        |
| <b>3 Organisatie en werkpakket Bodem+</b>                        | <b>16</b> |
| 3.1 Algemeen   | 16        |
| 3.2 Organisatie  | 16        |
| 3.3 De Bodem+factor  | 17        |
| 3.4 Resultaatsindicatoren  | 17        |
| 3.5 Takenpakket Bodem+   | 18        |
| 3.6 Inventarisatie verzoek nieuwe projecten en taken             | 20        |
| <b>4 Begroting Bodem+</b>  | <b>21</b> |
| 4.1 Algemeen   | 21        |
| 4.2 Apparaatkosten   | 23        |
| 4.3 Projectmiddelen  | 23        |
| 4.4 Totaaloverzicht  | 24        |
| <b>5 Algemene punten</b>   | <b>25</b> |
| <b>Bijlage 1 - Samenwerking</b>                                  | <b>26</b> |
| <b>Bijlage 2 - Takenpakket Bodem+</b>                            | <b>28</b> |

# Leeswijzer

Hoofdstuk 1 van dit programma beschrijft hoe Bodem+ de komende vijf jaar op hoofdlijnen gaat opereren. Dit hoofdstuk verwoordt de missie van Bodem+, maar ook de manier waarop we aan die missie gaan werken. Het hoofdstuk gaat in op de rollen die Bodem+ binnen het bodemveld speelt en op de manier waarop we daarbij gaan samenwerken met onze opdrachtgevers, met andere partijen en binnen SenterNovem. De missie en rol van Bodem+ worden in belangrijke mate bepaald door de ontwikkelingen in het bodembeleid, door de wijze waarop de diverse overheden taken wensen te verdelen en de ervaringen met de wijze waarop Bodem+ de eerste vijf jaar heeft gefunctioneerd. Hoofdstuk 1 geeft hier duiding aan.

Hoofdstuk 2 gaat in op het programmabeheer. Hier vallen alle taken onder die betrekking hebben op het beheer van de totale opdracht. Dit hoofdstuk gaat in op de:

- opdrachtverlening;
- aansturing door en het overleg met de opdrachtgevers;
- verantwoording aan de opdrachtgevers;
- het omgaan met veranderingen en prioriteitsstelling.

Hoofdstuk 3 beschrijft de organisatie en het globale takenpakket van Bodem+. Dit is geen blauwdruk. In overleg met haar opdrachtgevers wenst Bodem+ dit zo flexibel als mogelijk in te vullen. De gedetailleerdere beschrijving van doelen, inhoud en uitvoering van de projecten en activiteiten wordt beschreven in jaarwerkplannen. In bijlage 2 is bovendien - vooruitlopend op het jaarwerkplan van 2010 - een overzicht gegeven van het huidige en voorziene takenpakket van Bodem+ in de nabije toekomst.

Hoofdstuk 4 besteedt aandacht aan één van de randvoorwaarden die ingevuld moeten worden wil Bodem+ kunnen functioneren, namelijk de financiën. Het hoofdstuk gaat in op de beschikbare financiële middelen en op de wijze waarop deze worden ingezet.

Het laatste hoofdstuk 5 beschrijft een aantal praktische zaken die in de andere hoofdstukken geen logische plek vonden.

In deze offerte is regelmatig Agentschap NL genoemd dat vanaf 2010 is ontstaan uit de fusie tussen SenterNovem, Octrooicentrum Nederland en de EVD.

**Bodem+ maakt vanaf 1 januari 2010 onderdeel uit van de divisie NL Milieu & Leefomgeving van Agentschap NL.**

# Samenvatting

Dit werkprogramma is onze offerte voor de komende vijf jaar, de programmaperiode 2010 t/m 2014.

Het bodembeleid bevindt zich in een nieuwe en uitdagende fase. Een transitie in het bodembeleid is gaande, waarbij problemen en risico's niet langer centraal staan, maar het vooral gaat om benutten van kansen en mogelijkheden. Een duurzaam gebruik van de bodem ten behoeve van het meehelpen oplossen van tal van maatschappelijke opgaven wordt de kernopgave.

Dit betekent een nieuwe en uitdagende fase voor alle overheden die hierbij betrokken zijn. Echter niet alleen voor hen. De betrokken overheden hebben namelijk de wens uitgesproken dat Bodem+ hen de komende jaren op tal van terreinen vraaggestuurd ondersteunt. Bodem+ is er trots op dat zij hiervoor wordt gevraagd. Vijf jaar geleden zijn we voorzichtig verwelkomd. Inmiddels wordt het als vanzelfsprekend gezien dat we de komende vijf jaar doorgaan. Dit beschouwen we niet alleen als een compliment, maar ook als een opdracht. Een dergelijke positie schept verwachtingen en onze huidige positie en rollen willen we niet alleen behouden, maar verdiepen en uitbreiden. Dit kan alleen als Bodem+ een forse toegevoegde waarde blijft realiseren, haar kennisnetwerkkrol versterkt en zich verbreed in thema's.

De toegevoegde waarde van Bodem+ kan de komende jaren voor een belangrijk deel worden ingevuld door twee zaken:

- In de eerste plaats zijn dat de ontwikkelingen in het bodembeleid zelf. Daardoor verandert de context waarbinnen Bodem+ opereert. Het convenant bodemontwikkelingsbeleid bepaalt voor een belangrijk deel de agenda voor de komende jaren. Dit betekent meer aandacht voor nieuwe inhoudelijke speerpunten als gebruik ondergrond, gebiedsgericht beleid en spoedlocaties. Ook Bodem+ zal meer capaciteit in deze onderwerpen investeren in een periode waarin de organisatie overigens met 10% zal krimpen. Opdrachtgevers en Bodem+ zullen dus heldere keuzes maken over wat we minder of anders gaan doen.
- Ten tweede verandert de taak- en verantwoordelijkheidsverdeling tussen het Rijk en de decentrale overheden. Bij een bodembeleid waarbij het duurzaam gebruik van de bodem centraal staat kan het niet anders zijn dat de overheid die gaat over het gebruik (in brede zin) van de bodem ook gaat over het bodembeleid. Deze decentralisatie en het steeds verder concentreren op kerntaken door het ministerie van VROM zijn de hoofdredenen waarom er behoefte is en blijft aan een (uitvoerings)organisatie die de decentrale overheden en het Rijk ondersteunt.

Bestuurlijk Nederland voert momenteel debatten over de vraag of er regionale uitvoeringdiensten moeten komen en zo ja onder welke condities. Het is op dit moment nog onduidelijk of en zo ja wat dit voor de toedeling van bodemtaken en voor Bodem+ gaat betekenen. Bij het beheer van ons werkprogramma zijn deze ontwikkelingen een belangrijk en permanent aandachtspunt. Deze offerte moet daarom ook gezien worden in termen van een "planning" voor de komende vijf jaar i.p.v. een "blauwdruk". Het verplicht onze opdrachtgevers en onszelf om de komende vijf jaren intensief aandacht te besteden aan de jaarlijkse werkplannen van Bodem+. Daarnaast is eind 2011 (samen met de midterm-review van het convenant bodemontwikkelingsbeleid) een logisch moment om de koers en takenpakket van Bodem+ uitbreider onder de loep te nemen.

In het licht van bovenstaande ontwikkelingen is onze missie geherformuleerd. Deze luidt nu:

De missie van Bodem+ is door het aanbieden en borgen van kennis om een succesvolle transitie naar een duurzaam gebruik van de bodem en ondergrond bij de doelgroepen te laten slagen!

Bodem+ is niet de organisatie die het bodembeleid bepaalt of uitvoert. Bodem+ ondersteunt vraaggestuurd en verbindt de diverse overheden die dat wel doen!

Doel dat Bodem+ wil bereiken is dat decentrale overheden als bevoegd gezag van het bodembeleid in staat zijn het bodembeleid met kennis en inzicht uit te voeren. Een goede uitvoering staat voor ons centraal. Om dit mogelijk te maken is het van belang dat ook het Rijk goed zicht houdt op de uitvoering van het beleid en de eventueel daarin voorkomende knelpunten of uitvoeringsvraagstukken. Bodem+ richt zich op deze signaal- en schakelfunctie.

Dit willen we bereiken door midden in het bodemveld te staan en daar van grote toegevoegde waarde te zijn. Daarbij vervullen we verschillende soorten rollen. We willen in het bodemveld een belangrijke schakel- en verbindingsfunctie invullen. Primair wil Bodem+ vooral een vraaggestuurde kennis- en adviesorganisatie zijn voor overheden. Daarbij staat niet het ontwikkelen van kennis centraal maar het er voor zorgen dat nuttige kennis voor onze doelgroepen toegankelijk is en dat deze kennis in de praktijk toegepast wordt. Bodem+ zal niet functioneren als en concurreren met adviesbureaus, maar zal het professionele opdrachtgeverschap van decentrale overheden bevorderen.

Bodem+ is een vraaggestuurde organisatie. De opdrachtgevers stellen de kaders vast waarbinnen we opereren. Binnen die kaders zullen we een professionele adviseur zijn. De bodemambtenaren bij provincies, gemeenten, milieudiensten en waterschappen zijn de primaire doelgroep. Op gelijk niveau staat het ministerie van VROM als penvoerder van het bodembeleid en andere ministeries.

De veranderende context en de missie van Bodem+ geven richting aan het takenpakket van Bodem+. Toch zijn nog veel keuzes mogelijk. Deze zijn uitgewerkt aan de hand van een aantal scenario's die in mei-juni 2009 zijn besproken in het Opdrachtgeversoverleg, de Klantenraad en het MT-Bodem+. Alle drie kiezen eensluidend voor een scenario van een innoverend Bodem+ dat een accentverschuiving in haar koers legt naar nieuwe bodemthema's, de doelgroepen vraaggestuurd gaat ondersteunen bij de uitvoering van de convenantafspraken en een verbrede integrale aanpak kiest met aanpalende beleidsthema's als ruimtelijke ordening, water, energie en klimaat. De kenniscentrum en netwerktaken van Bodem+ worden uitgebreid. Vanaf 2012 gaat Bodem+ zich hiervoor nadrukkelijk richten op de regionale uitvoeringsdiensten.

In 2005 en 2006 was Bodem+ een relatief geïsoleerd organisatie-onderdeel binnen SenterNovem. Met de veranderingen in het bodembeleid, waarbij ook onderwerpen als energie, klimaat en inrichting van Nederland een belangrijk onderwerp zijn geworden is dat beeld erg veranderd. Daarnaast zijn de laatste jaren steeds meer VROM-opdrachten bij SenterNovem ondergebracht. Hierdoor kan Bodem+ graven in een schat aan expertise en kennis en deze mobiliseren ten behoeve van een betere uitvoering van het bodembeleid. Er zijn veel bestaande organisaties, zoals SKB, SIKB, RIVM, etc in Nederland die zich inzetten voor een duurzaam gebruik van de bodem. Om ontwikkelde kennis zo goed mogelijk toegepast te krijgen wordt de huidige samenwerking sterk geïntensiveerd. Vernieuwende maatschappelijke initiatieven, zoals Bewust Bodemgebruik blijven we aanzwengelen.

De organisatie Bodem+ staat of valt met het draagvlak bij haar doelgroepen. Daarom zien we het als een grote stap voorwaarts dat Bodem+, binnen het kader van de opdracht aan Bodem+, gezamenlijk aangestuurd wordt door provincies, gemeenten en het ministerie van VROM.

Het Opdrachtgeversoverleg waarin zij participeren beslist op hoofdlijnen over welke taken Bodem+ wel en niet uit zal voeren. Het overleg stelt de jaarlijkse werkplannen vast en neemt beslissingen over belangrijke tussentijdse wijzigingen daarvan en prioritering hierin.

Naast dit vernieuwde aanstuuringsmodel kiezen we ook voor een nieuw organisatie-model dat een indeling kent naar de voornaamste rollen die Bodem+ vervult.

De nieuwe Bodem+organisatie bestaat uit de clusters:

- Ondersteuning uitvoering bodemconvenant;
- Implementatie en effectmeting bodembeleid;
- Kennisnetwerk bodem en ondergrond.

Met deze indeling maken we voor zowel opdrachtgevers, doelgroepen als medewerkers duidelijk welke focustaken Bodem+ voor zichzelf ziet en vanuit welke rol deze worden uitgevoerd. De matrixorganisatie waarmee Bodem+ sinds 2006 met succes werkt handhaven we. Het takenpakket van de drie clusters is samengevat in hoofdstuk 3 en bijlage 2 van deze offerte. De taakomschrijving is bewust beknopt en algemeen verwoord. Nadere invulling van de taken en vervlechting met andere programma's van Agentschap NL wordt uitgewerkt in de jaarwerkplannen. Via de jaarwerkplannen en jaarverslagen wordt de ontwikkelrichting cyclisch gestuurd en bewaakt.

De begroting voor de periode 2010-2014 bedraagt € 39.519.615,- waarvan:

- € 37.750.000,- uit de bodemsaneringsgelden door VROM-LOK;
- € 1.769.615,- (voor bodemhelpdesk) door VROM-DP.

Hiermee geven we invulling aan een te realiseren taakstelling van 10% op de totale Bodem+opdracht tot 40,5 fte in 2010.

Evenals de voorgaande programmaperiode hanteren we een maximaal plafond voor het aantal fte's. Over de jaren is flexibiliteit mogelijk. Bodem+ betreft de doelgroepen (via het opdrachtgevers-overleg) in de te maken keuzes en prioritering van werkzaamheden.

Wij zien een prettige samenwerking met onze opdrachtgevers, doelgroepen en (beleidsnabije) partnerorganisaties tegemoet. Op naar een gezamenlijk duurzaam bodemgebruik!

# 1. Het Bodembeleid, de uitvoering en Bodem+

De positie van een uitvoeringsorganisatie als Bodem+ wordt op hoofdlijnen bepaald door de context waarbinnen we moeten opereren. Centraal staan:

- De beleidsmatige doelstellingen voor het bodembeleid: wat willen we de komende jaren op bodemgebied allemaal realiseren, wat blijven we doen, wat gaat anders, wat wordt nieuw?
- De knelpunten die we op dit moment ervaren bij de uitvoering van het huidige beleid.
- De wijze waarop de partijen die verantwoordelijke zijn voor dat beleid de uitvoering daarvan willen organiseren. Welke rol wensen zij een uitvoeringsorganisatie als Bodem+ daarin te geven. De 'wie doet wat' vraag.

Dit hoofdstuk gaat in de paragrafen 1.1 en 1.2. in op deze drie aspecten. Paragraaf 1.3. geeft daarna een korte terugblik op de eerste vijf jaren van Bodem+. De paragrafen 1.4 t/m 1.6 beschrijven hoe Bodem+ binnen de in de eerste twee paragrafen uiteengezette context de komende vijf jaar wil opereren. Paragraaf 1.7 benoemt de samenwerking met andere partijen.



## 1.1 Beleidsdoelstellingen en bodembeleid 2015

De samenleving verandert voortdurend. Het omgevings-, milieu- en bodembeleid speelt daar op in. Een tijdige aanpassing aan veranderende maatschappelijke doelstellingen is noodzakelijk. Het bodembeleid heeft zich daarom in de afgelopen jaren meerdere malen vernieuwd. De komende jaren staat er opnieuw een ingrijpende wijziging voor de boeg. In het convenant bodemontwikkelingsbeleid en aanpak spoedlocaties hebben het Rijk, provincies, gemeenten en waterschappen de contouren van die transitie gezamenlijk vastgelegd.

Historisch gezien is het bodembeleid vooral in omvang gegroeid als antwoord op de ontdekking van grootschalige bodemverontreiniging. Bodemsanering stond daarom in het begin centraal. Vrij snel daarna ontstond het besef dat ook op dit beleidsterrein voorkomen beter is dan genezen. Bodembescherming werd de beleidsmatige hoofdprioriteit. Met de toenemende kennis over de omvang van de bodemverontreiniging en de benodigde

financiële middelen voor de sanering, kwam het inzicht dat de bodem in Nederland nooit helemaal 100% schoon kon worden. Het op een verstandige manier met die verontreiniging omgaan, het bodembeheer, werd het centrale begrip in het bodembeleid.

Bij dat alles is in het beleid lang veronachtzaamd dat de bodem een belangrijke bijdrage kan leveren aan de oplossing van allerlei maatschappelijke problemen c.q. uitdagingen. Maatschappelijke opgaven als het duurzamer omgaan met onze energievoorraden, het bestrijden (van de gevolgen) van de klimaatveranderingen, het creëren van een veiliger en gezonder leefomgeving en het beter, mooier en efficiënter inrichten van ons land kunnen niet vanuit het bodembeleid sec gerealiseerd worden. Het bodembeleid kan er wel een waardevolle bijdrage aan leveren. Bodembeleid is daarmee niet alleen een beleidsterrein dat over problemen gaat, maar ook over kansen en oplossingen. In de komende jaren zal daarom het duurzaam gebruik en het duurzaam benutten van de bodem centraal staan. Om deze laatste verandering vorm te kunnen geven is een

verdergaande decentralisatie én integratie nodig. De afwegingen tussen functies van de bodem en de kwaliteit van de bodem worden op lokaal en regionaal niveau gemaakt. Door decentralisatie ontstaan omstandigheden waardoor een gebiedsgerichte afweging van allerlei belangen (energie, water, wonen, werken, etc) mogelijk wordt. Decentralisatie is een middel om de gewenste integratie van het omgevings- en milieubeleid te realiseren. Eén en ander betekent overigens niet dat bodemsanering, bodembescherming en bodembeheer “verouderde” activiteiten zijn. Ze zijn en blijven absoluut nodig om een zo duurzaam mogelijk benutten van de bodem mogelijk te maken. Het zijn beleidsonderwerpen die zich alleen wat verder in de beleidslevenscyclus bevinden dan ‘het benutten van de bodem’. Het is bij deze activiteiten absoluut noodzakelijk om te blijven investeren in de kwaliteit en de efficiency van de uitvoering van deze (en van nieuwe) taken. Een goed en breed inzicht in de kwaliteit van de bodem is voor alle bodemgerelateerde werkzaamheden een voorwaarde die belangrijk is en steeds belangrijker wordt.

Het eerder vermelde convenant bodemontwikkelingsbeleid is de komende jaren richtinggevend voor met name de vernieuwing van het bodembeleid. In dat kader domineren de komende jaren de volgende inhoudelijke onderwerpen de context van Bodem+:

**1. De ondergrond:** Ruimte is schaars in Nederland. Energie is op termijn wereldwijd schaars. De klimaatverandering is een dreigend wereldwijd probleem. Door het (beter) benutten van de kansen van de ondergrond (voor bijvoorbeeld ondergronds bouwen, bodemenergie, CO<sub>2</sub>- en gasopslag, etc) kan een waardevolle bijdrage geleverd worden aan het aanpakken van die problemen. Er zijn ervaringen op dit terrein, maar er is ook nog veel onbekend. Het verwerven van kennis over de risico's van het gebruik van de ondergrond is de komende jaren dan ook een belangrijke activiteit. Voor het bodembeleid is het een relatief nieuw onderwerp, het bevindt zich nog vooraan in beleidslevenscyclus.

## **2. De gebiedsgerichte benadering:**

Hier spelen twee aspecten: In de eerste plaats is het gemeengoed geworden dat het uitvoeren van het bodembeleid (zowel voor de boven- als de ondergrond) geen sectorale activiteit kan zijn. De afstemming met andere beleids-terreinen en dan met name het ruimtelijke ordenings-, het water-, het energie- en het biodiversiteitsbeleid is cruciaal. Veel initiatieven zijn de laatste jaren al genomen en veel voortgang is al geboekt. De feitelijke optimalisering van die afstemming zal de komende jaren voor alle overheidslagen echter nog een topprioriteit blijven. In de tweede plaats bevat het convenant vergaande afspraken over de aanpak van grootschalige grondwaterverontreinigingen. Deze moeten technisch en organisatorisch gezien op een gebiedsgerichte (en niet meer gevalsgerichte) wijze aangepakt worden. Beleidsmatig is de oplossingsrichting aangegeven. De wet- en regelgeving is nog te realiseren evenals een goede overall-implementatie.

**3. De spoedlocaties:** Er zijn nog zeer veel locaties in Nederland die ernstig verontreinigd zijn. In het convenant hebben de diverse overheidslagen vastgelegd dat ze de komende jaren prioriteit zullen geven aan de aanpak van die ernstig verontreinigde locaties die onaanvaardbare risico's opleveren, de zogenaamde spoedlocaties. Daarbinnen dan nog een keer met name aan die locaties die humane risico's opleveren. In 2015, zo is afgesproken, zullen deze laatste locaties zijn gesaneerd of zullen de risico's in ieder geval worden beheerst. Om dit te kunnen realiseren zal er de komende jaren een uitgebreid onderzoeks- en saneringsprogramma nodig zijn. Als de doelstelling gerealiseerd wordt is de angel uit de bodemverontreinigingsproblematiek gehaald en wordt de volledige integratie van het bodemsaneringsbeleid in het omgevingsbeleid een stuk vergemakkelijkt. De aanpak van de ernstig verontreinigde locaties die nu nog niet spoedeisend zijn, kan veel beter/eenvoudiger afgestemd worden op het ruimtelijk ordeningsbeleid.

Het bodemsaneringsbeleid is ongeveer 30 jaar oud en bevindt zich daardoor al ver in de beleidslevenscyclus.

Daarnaast zet het convenant ook de lijnen uit voor aanpassing in de taakverdeling tussen de diverse overheidslagen. Het convenant geeft aan dat het van belang is de taakverdeling transparanter te maken, taken en verantwoordelijkheden op een passend schaalniveau te brengen en de administratieve lasten te verlichten. In het nieuwe bodembeleid zal het Rijk de regie op de uitvoering aan de andere partijen overlaten en met hen beleidsafspraken maken over gezamenlijk te behalen doelen. Ook de financiële koorden tussen het Rijk en de bevoegde overheden zullen veel losser worden. Financiële middelen van het Rijk voor de uitvoering van het bodemsaneringsbeleid zullen niet meer via sectorale of via brede doeluitkeringen ter beschikking worden gesteld maar via het provincie- en gemeentefonds. Veranderingen in de bevoegd gezag statussen zijn niet in het convenant opgenomen.

Niet alleen de vernieuwing vanuit het convenant bepaalt de beleidsmatige context waarbinnen we werken. Ook knel- c.q. verbeterpunten bij de uitvoering van het huidige doen dat. Zoals:

1. Het versterken van toezicht en handhaving;
2. Het vereenvoudigen van de uitvoering door betere procedures en minder administratieve lastendruk;
3. Het verbeteren van de uitvoering, o.a. door Kwalibo en de kwaliteitsimpuls Wbb;
4. De implementatie van nieuw beleid. Voor de bodemsector blijft het Besluit bodemkwaliteit de komende jaren daarbij een majeur aandachtspunt;
5. Het informatiebeheer.

## 1.2 Organisatie uitvoering bodembeleid door de diverse overheden

De verantwoordelijkheid voor de vaststelling en de uitvoering van bodembeleid c.q. het realiseren van de bijdragen uit het bodembeleid aan tal van maatschappelijke opgaven ligt vooral bij twee partijen:

- a. De Rijksoverheid, m.n. het ministerie van VROM;
- b. De decentrale overheden (de gemeenten, provincies, waterschappen en Rijkswaterstaat)

Gezien hun huidige rol en de veranderingen daarin hebben zij uitgesproken dat er behoefte is aan een organisatie die hen ondersteunt bij de invulling van hun verantwoordelijkheden en dat dat gezien de ervaringen tot nog toe, Bodem+ zal zijn.

Bij het maken van die keus zijn voor het Rijk daarbij verder de volgende ontwikkelingen van belang:

- Centraal uitgangspunt bij het VROM-beleid is: decentraal wat kan, centraal wat moet. Voor het bodembeleid resulteert dat in een verdere, forse decentralisatiestap. De meest recente ontwikkeling waarin het ministerie zich meer op de “wat-” in plaats van de “organisatie- of hoe-” vraag zal gaan concentreren en dus ook op de vraag “wat” het ministerie dan centraal wil regelen, doet aan deze ontwikkeling niets af.
- Ministeries dienen kerndepartementen te zijn dan wel te worden. Alles wat niet met de kerntaken het vervaardigen van beleid en van wet- en regelgeving heeft te maken, dient in principe extern plaats te vinden. Betrokkenheid bij het implementeren, het uitvoeren en het evalueren van het beleid dient tot een minimum gereduceerd te zijn. Gezien de ‘systeemverantwoordelijkheid’ van het ministerie heeft het wel de taak om er voor de zorgen dat deze functies goed ingevuld worden. Het ministerie van VROM is voornemens om het aantal eigen ambtenaren dat zich met bodemsanering bezighoudt flink te reduceren.
- De uitvoering van wettelijke Rijkstaken waren door het ministerie al extern geplaatst. Dat zal niet (kunnen) veranderen.

- Europa en Europese regelgeving zal voor het ministerie een steeds prominenter aandachtsgebied zijn. Vaststelling van een aantal Europese richtlijnen zal aandacht en capaciteit vergen. Dat geldt ook voor de vertaling ervan naar de Nederlandse uitvoeringspraktijk.
- Door de decentralisatie zal het Rijk aan de andere overheden meer ruimte voor eigen / vrije invulling van het bodembeleid geven. De term “andere overheden” in plaats van “lagere overheden” krijgt steeds verdere invulling.
- Er blijft behoefte aan een stuk gemeenschappelijk beleid van diverse overheidslagen samen.

Voor de decentrale overheden speelt het volgende:

- De decentrale overheden krijgen een grotere verantwoordelijkheid. In het bodembeleid wordt decentrale beleidsvorming belangrijker. Dat geldt ook voor de afstemming met andere beleids-terreinen (o.a. ruimtelijke ordening). De behoefte aan regionale en lokale maatwerkoplossingen wordt daardoor groter.
- Meer vrijheid krijgen betekent ook meer verantwoordelijkheid nemen voor een goede invulling en uitvoering.
- Het beleid wordt integraler. Binnen alle overheidslagen moet meer samengewerkt worden met andere disciplines en andere organisaties.
- De verantwoordelijkheid voor het bodembeleid is bij de decentrale overheden deels neergelegd bij de 41 bevoegde overheden bodemsanering. Voor bodembescherming en bodembeheer zijn ook de andere gemeenten, waterschappen en directies Rijkswaterstaat aan zet. Gezien hun primaire verantwoordelijkheid voor de ruimtelijke ordening zijn deze laatste ook direct betrokken bij het omgaan met verontreinigde locaties en dus met bodemsanering. Gezien de omvang en deels complexiteit van het bodembeleid en gezien het feit dat ook bij de andere overheden de personele capaciteit beperkt is, bestaat er bij hen allen een aanzienlijke behoefte om antwoorden te krijgen op een veelheid aan kennis- en adviesvragen.

Zoals in de missie van Bodem+ is verwoord zullen we ons hier nadrukkelijk richten op het vraaggestuurd aanbieden en borgen van kennis, opdat decentrale overheden als bevoegd gezag van het bodembeleid in staat zijn het bodembeleid met kennis en inzicht uit te voeren.

Dit alles heeft tot gevolg dat er behoefte is aan een (uitvoerings)organisatie die de decentrale overheden en het Rijk als het om het bodembeleid gaat kan ondersteunen daar waar dat nodig is en daar waar dat tot efficiencywinst leidt.

Of een dergelijke (uitvoerings)organisatie ook weer Bodem+ moet zijn wordt beïnvloed door een andere ontwikkeling. Sinds enige tijd wordt er in bestuurlijk Nederland namelijk een discussie gevoerd over de kwaliteit van de uitvoering van het omgevingsbeleid op lokaal niveau. Diverse rapporten zijn aan dat onderwerp besteed. De oplossingsrichting wordt gezocht in het organiseren van intergemeentelijke samenwerking op uitvoeringsniveau. Er is overeenstemming om regionale uitvoeringsdiensten op te richten. Het basisidee wordt binnen bestuurlijk Nederland breed gedeeld. Er is in grote lijnen consensus over een basispakket voor deze diensten. Voor het bodembeleid betreft dat toezicht en handhaving. De regio's zijn echter vrij om zelf meer uitvoeringstaken naar de regionale uitvoeringsdiensten te brengen. Hoeveel ‘overige bodemtaken’ door welke overheden bij de uitvoeringdiensten neergelegd zullen gaan worden zal pas in de loop der tijd bekend worden. Dat kan in lijn zijn met wat nu bij milieudiensten gelegd is maar het kan daar ook van verschillen. Per 2012 zijn de uitvoeringsdiensten operationeel. Als de uitvoeringsdiensten erg gaan lijken op de milieudiensten dan verandert er voor Bodem+ niet direct heel veel. Als het takenpakket veel omvattender en groter wordt, ook voor wat betreft bodemtaken, dan zal Bodem+ zich meer op samenwerking met de uitvoeringsdiensten moeten gaan richten.

Bij het beheer van het werkprogramma zullen deze ontwikkelingen een belangrijk en permanent aandachtspunt zijn. Waarschijnlijk zal er eind 2011 begin 2012 wat dat betreft een belangrijk ijkmoment zijn. Een moment dat gelijk valt in de tijd met de midterm-review van het convenant bodemontwikkelingsbeleid en evaluatie van het Besluit bodemkwaliteit.

### 1.3 Terugblik Bodem+ eerste werkprogramma 2005-2009

Bodem+ bestaat inmiddels vijf jaar. De aanleiding voor de oprichting was meerledig. In de eerste plaats vroegen de beleidsmatige veranderingen in het bodembeleid er om: de decentralisatie kreeg steeds verder vorm. In de tweede plaats was er vanuit het Rijk de wens om van ministeries kerndepartementen te maken en om taken die met 'uitvoering' te maken hebben te verschuiven naar aparte uitvoeringsorganisaties. De keus werd gemaakt om een aantal bodemtaken vanuit het Ministerie van VROM, NV Service Centrum Grond en SenterNovem InfoMil te bundelen.

Om zowel de decentrale overheden als het Rijk goed te faciliteren werd daarom per 1 januari 2005 Bodem+ in het leven geroepen. Als missie werd meegegeven: "Bodem+ vervult een schakelfunctie tussen de beleidsvorming en de uitvoeringspraktijk. Daarbij richt Bodem+ zich op versterking van de uitvoeringspraktijk en bevordering van de

uitvoerbaarheid van het bodembeleid." De hoofdtaken werden daarmee: het ondersteunen van lokale overheden met kennis over de uitvoering van bodemregeling, de centrale overheid helpen bij de koppeling tussen beleid en uitvoering en het op zich nemen van de uitvoering van een aantal wettelijke taken namens de minister van VROM. De andere overheden gingen destijds akkoord met de oprichting van Bodem+. Er waren in het begin ook wel bedenkingen. Onder andere over de financiering vanuit de bodemsaneringsmiddelen. In z'n algemeenheid vroeg men zich af of Bodem+ een toegevoegde (schakel)functie zou gaan vervullen en een vraaggestuurde organisatie zou zijn of dat er slechts een extra bureaucratische laag zou ontstaan?

Na bijna vijf jaar Bodem+ constateren we dat die wat "kat uit de boom kijkende" houding is verdwenen. Mede omdat Bodem+ in de praktijk heeft laten zien er ook heel nadrukkelijk voor de decentrale overheden te zijn is Bodem+ uitgegroeid tot een gewaarde speler in het bodemveld die daar toegevoegde waarde heeft. In de afgelopen programmaperiode is tweemaal een grootschalig klantentevredenheidsonderzoek uitgevoerd. Zowel in 2006 als in 2009. De uitkomsten van beide onderzoeken lijken erg op elkaar. In beide gevallen was de waardering voor Bodem+ ruim voldoende tot goed.

Doelgroepen geven tevens aan dat Bodem+ concrete en positieve effecten heeft op hun werkzaamheden en handelen.

Zonder al de Bodem+ activiteiten te willen en kunnen noemen zijn drie voorbeelden:

1. De Bodemhelpdesk. De decentrale overheden hebben daar in toenemende mate gebruik van gemaakt. De waardering voor de manier hoe op vragen gereageerd is, is over het algemeen hoog.
2. Ontwikkeling en implementatie nieuw beleid. Bodem+ heeft bijvoorbeeld fors ingezet op de ondersteuning van het ministerie bij de totstandkoming van het Besluit bodemkwaliteit. Nog steviger wordt ingezet om decentrale overheden te helpen bij het werkend krijgen van dit besluit.
3. Samenwerking en kennisdeling. Onze accountmanagers hebben in afgelopen jaren intensieve contacten opgebouwd met de decentrale overheden. Ze hebben een voortrekkersrol bij de schakelrol van Bodem+.

Provincies, gemeenten en het Rijk hebben dan ook aangegeven dat ze vinden dat Bodem+ de komende jaren door moet gaan. Naast verbeteringen in de wijze waarop Bodem+ functioneert en naast nieuwe accenten als gevolg van veranderingen in het bodembeleid (o.a. de relatie met het 'waterveld') is er ook behoefte aan het continueren van veel van wat Bodem+ nu al doet.

**Ondersteuning bij implementatie en uitvoering:**  
 advisering, communicatie, kennisdeling en -verspreiding



Schematische weergave van de positie van Bodem+ en bijbehorende schakelrol en uitvoerder van wettelijke en centrale (VROM) taken

#### 1.4 Missie, doel en rollen Bodem+

De missie van Bodem+ is door het aanbieden en borgen van kennis een succesvolle transitie naar een duurzaam gebruik van de bodem en ondergrond bij de doelgroepen te laten slagen.

Bodem+ committeert zich aan de doelstellingen van het bodembeleid. De kern daarvan is de bijdrage aan de oplossing van talloze maatschappelijke opgaven door middel van een duurzaam gebruik van de bodem. Dit ten behoeve van de Nederlandse samenleving als geheel.

Duurzaam en gebruik, in deze twee woorden zit het hele spectrum. Gebruik betekent kansen pakken. Duurzaam betekent kortweg: wees zuinig op onze bodem, gebruik 'm met verstand van zaken, maak geen brokken die later niet meer zijn te herstellen. Bodem+ is niet de organisatie die het beleid bepaalt of het beleid uitvoert. Bodem+ ondersteunt de diverse overheden die dat wel doen. En we doen dat met enthousiasme.

Het doel dat Bodem+ wil bereiken is dat (decentrale) overheden als bevoegd gezag van het bodembeleid in staat zijn het bodembeleid met kennis en inzicht uit te voeren.

Bij de goede uitvoering hoort tevens de integratie met andere beleidsvelden. Bovendien willen we bereiken dat het bodembeleid in de praktijk uitvoerbaar is, gedragen wordt door de uitvoerende partijen en op een kwalitatief hoog niveau uitgevoerd wordt. Een goede uitvoering door decentrale overheden staat voor Bodem+ centraal. Om dat mogelijk te maken is het ook van belang dat het Rijk goed zicht houdt op de uitvoering van het beleid en de eventueel daarin voorkomende knelpunten. Daar richten we ons dan ook op.

De manier waarop we dat willen bereiken is door midden in het bodemveld te staan en daar van grote toegevoegde waarde te zijn.

Daarbij vervullen we verschillende rollen:

1. Soms zijn we de helpdesk die aan de diverse overheden rechttoe rechtaan vraaggestuurd informatie verstrekt over de bestaande bodemregelgeving en het bestaande beleid.
2. Een andere keer nemen we deel aan projecten die gericht zijn op de wijziging van landelijk beleid- en/of regelgeving. Zo zijn we de laatste tijd bijvoorbeeld actief geweest bij de totstandkoming van het beleid rondom warmte-koude-opslag en bij de vormgeving van het beleid rondom de aanpak van grootschalige grondwaterverontreinigingen. Ook onze betrokkenheid bij het convenant bodemontwikkelingsbeleid kan hier onder worden geschaard.
3. We voeren enkele wettelijke taken uit namens het Rijk. Soms heel direct, soms als adviseurs van het ministerie van VROM. Te denken valt aan de niet-reinigbaarheidsverklaringen grond, baggerspecieverklaringen, meldingen voor nuttig hergebruik van grond, baggerspecie en bouwstoffen in het kader van het Besluit bodemkwaliteit, Kwalibo-erkenningen, kostenverhaal c.q. ongerechtvaardigde verrijking gemeenten, de bedrijvenregeling en de (financiering van de) meerjarenprogramma's bodemsanering.
4. Er zijn bodemplussers die optreden als kennismakelaar, regionaal, nationaal maar ook op internationaal gebied. Bodem+ onderhoudt nu reeds een uitgebreid (kennis)netwerk en werkt op veel terreinen al samen met kennisdragers als SKB, SIKB, RIVM, TNO, Deltares etc. Onder de noemer Kennisnetwerk bodem en ondergrond zal de samenwerking met SKB en SIKB vanaf 2010 worden en geïntensiveerd.
5. Tot slot zijn er bodemplussers die vanuit hun expertise deelnemen aan vernieuwende en/of complexe projecten van samenwerkende overheden, gebruikers, marktpartijen en kennisinstellingen.

Het is voor Bodem+ niet een kwestie van moeten (en willen) kiezen tussen bovengenoemde rollen. De rollen zijn een weerspiegeling van de diverse fases waarin de diverse onderdelen van het bodembeleid zich bevinden. Daar willen en moeten we flexibel op reageren.

Bodem+ kiest er wel nadrukkelijk voor om daarbij accenten te leggen. We willen in het bodemveld een belangrijke schakel- en verbindingfunctie invullen. Primair wil Bodem+ daarom vooral een vraaggestuurde kennis- en adviesorganisatie zijn. Daarbij staat niet het ontwikkelen van kennis centraal (daar zijn andere organisaties voor) maar het er voor zorgen dat nuttige kennis voor onze doelgroepen toegankelijk is en dat deze kennis in de praktijk toegepast wordt. Dit zolang als daar behoefte aan is.

Bodem+ zal niet functioneren als adviesbureau maar zal het professioneel opdrachtgeverschap van decentrale overheden bevorderen. Bodem+ is een vraaggestuurde organisatie. De opdrachtgevers stellen de kaders vast waarbinnen Bodem+ zal opereren. We zullen binnen die kaders een professionele adviseur zijn. Dat betekent ook, daar waar dat nodig is, de spiegel kritisch voorhouden. "De vraag" uit het bodemveld zal Bodem+ niet alleen passief afwachten, we zullen ook actief richting opdrachtgevers knelpunten en/of kansen in de uitvoeringspraktijk signaleren en (oplossings)voorstellen voordragen.

De bodemambtenaren bij provincies, gemeenten, milieudiensten en waterschappen zijn de primaire doelgroep. Op gelijk niveau staat natuurlijk het ministerie van VROM als penvoerder van het bodembeleid en andere ministeries die direct of indirect met het bodembeleid van doen hebben. Drie van deze partijen (VROM, IPO en VNG) sturen Bodem+ nu al aan via het Opdrachtgeveroverleg Bodem+. Het verbinden doen we dus ook daar al. We realiseren ons dat voor een succesvolle uitvoering van het bodembeleid ook marktpartijen en andere overheden kennis moeten hebben van het bodembeleid en in staat moeten zijn hun bijdrage daarin te leveren. Daartoe voeren we onder andere overleg met brancheorganisaties en stellen we de ontwikkelde instrumenten ook aan hen ter beschikking opdat zij hun achterbannen goed kunnen informeren. Hiermee dienen we ook onze primaire doelgroep.

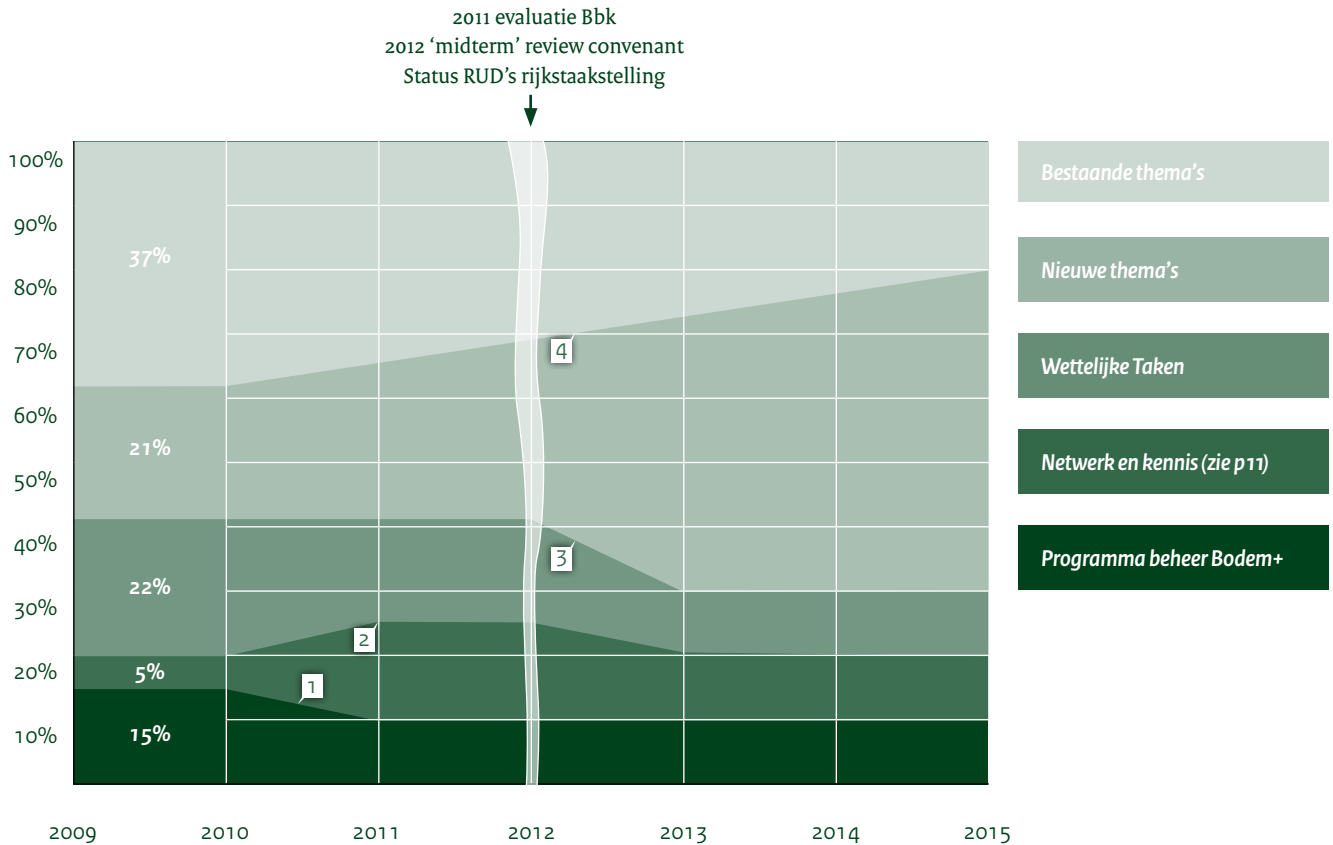
#### 1.5 Keuzes in ontwikkelrichting op basis van scenario's

Het bodembeleidsveld zal er in 2014 anders uitzien dan nu. En waarschijnlijk ook anders dan we nu kunnen voorspellen. Voor Bodem+ is het van belang om toch zo goed mogelijk in te schatten wat de opdrachtgevers in 2014 van haar verwachten en welke verandertrajecten Bodem+ eventueel (tijdig) moet doormaken. Dit zowel ten aanzien van capaciteit als deskundigheid.

Onze missie, ons doel en de rollen die we wensen te vervullen geven richting. Er zijn daarbinnen echter nog keuzes mogelijk wat betreft omvang van type taken en type activiteiten. In april 2009 heeft Bodem+ enkele scenario's uitgewerkt op basis van het huidige en voorziene takenpakket. Hierbij is de volgende categorie-indeling gehanteerd:

- **Doelgroepen bestaand:** Deze categorie bevat de implementatie van het Besluit bodemkwaliteit, meerjaren programma's/ aanpak spoedlocaties, kwaliteitsimpuls Wbb, versterken toezicht en handhaving, een deel informatiebeheer en een gedeelte van vereenvoudiging wet- en regelgeving. Een deel van de activiteiten van de helpdesk en accountmanagement, voor zover deze betrekking hebben op de thema's uit deze categorie, zijn eveneens inbegrepen. Samengevat: het takenpakket waar onze doelgroepen nu al regelmatig aan werkt (circa 37% van de Bodem+ opdracht in 2009).
- **Doelgroepen nieuw:** Deze categorie bevat de nieuwe bestuurlijke afspraken uit het convenant bodemontwikkelingsbeleid, ondergrond en grondwater (waaronder gebiedsgerichte aanpak, visie op de ondergrond en bodemenergie), een deel van informatiebeheer en vereenvoudiging wet- en regelgeving. Samengevat: het takenpakket waar onze doelgroepen in de (nabije) toekomst mee te maken krijgen en waar momenteel vooral door een aantal "koplopers" inspanningen worden verricht (circa 21% van de Bodem+ opdracht in 2009).
- **Wettelijke taken:** Deze categorie bevat de taken die Bodem+ uitvoert vanuit een wettelijk kader. Deze taken leggen voor meerdere jaren een vast beslag op een deel van de Bodem+ capaciteit. Deze categorie bevat kostenverhaal/OV gemeenten, afgifte erkenningen kwalibo, afgifte verklaringen niet-reinigbaarheid grond en baggerspecieverklaringen, verantwoording meerjarenprogramma's en het landelijk meldpunt bodemkwaliteit (circa 22% van de Bodem+ opdracht in 2009).
- **Netwerk en kennisverankering:** de werkzaamheden die Bodem+ uitvoert om bestaande kennis te "verankeren" en het bodemnetwerk te versterken. Deze categorie bevat activiteiten als het ontsluiten van praktijkvoorbeelden via onze website, het onderhouden van [www.bodemrichtlijn.nl](http://www.bodemrichtlijn.nl) en een deel van het accountmanagement en de helpdesk. Ook onze gezamenlijke initiatieven met SIKB, SKB en RIVM zijn in deze categorie inbegrepen (in 2009 nog slechts circa 5% van de Bodem+ opdracht wat gezien de missie te laag is).
- **Programmabeheer Bodem+:** de werkzaamheden die Bodem+ uitvoert voor het beheer van het Bodem+ programma. Deze categorie bevat ondersteuning in de vorm van management en secretariaat, algemene communicatie zoals de Editie Bodem+ en de elektronische nieuwsbrieven. In 2009 liepen tevens twee interne projecten namelijk onderhavige "Werkprogrammavoorplan Bodem+" en "Professionalisering" (in 2009 circa 15% van de Bodem+ opdracht wat vanaf 2010 zal worden teruggebracht tot maximaal 10%).

## Inzet apparaat Bodem+ in % Scenario B



Toelichting: De percentages vanaf 2010 zijn indicatief en ter globale visualisering van de ontwikkelrichting door Bodem+ in de programmaperiode 2010-2014..

Op grond van deze indeling zijn drie scenario's uitgewerkt voor de komende vijf jaar. In elk scenario zijn twee gebeurtenissen van belang, namelijk de evaluatie van het Besluit bodemkwaliteit eind 2011 en de midterm-review uit het convenant bodemontwikkelingsbeleid in 2012. De scenario's luiden:

### Scenario A

Bodem+ volgt de dagelijkse praktijk van de overgrote meerderheid van de doelgroep en ondersteunt de komende vijf jaar de dagelijkse zaken/knelpunten zoals deze bij het gros van gemeenten en provincies worden ervaren. De komende vijf jaar is Bodem+ nog grotendeels bezig met advisering over implementatie van "bestaande thema's". Pas daarna worden nieuwe thema's opgepakt.

### Scenario B

Bodem+ werpt zich op als voorloper op nieuwe bodemthema's. De overgrote meerderheid van onze doelgroep is binnen 1 à 2 jaar decentraal ingericht en taakbekwaam op "bestaande bodemthema's". De behoefte aan een innoverend Bodem+ op nieuwe thema's ontstaat op korte termijn.

### Scenario C

Bodem+ als vraaggestuurde organisatie voor zowel bestaand bodembeleid als nieuwe bodemthema's. De komende jaren ondersteunt Bodem+ de koplopers van de doelgroepen bij de nieuwe thema's met gelijktijdige kennisontwikkeling voor Bodem+. Na 2011-2012 zal verdere meer grootschalige implementatie op nieuwe thema's worden voorzien. Voor de "bestaande thema's" is in de komende jaren een voortdurende, redelijke inspanning vereist.

Bovenstaande scenario's zijn in mei-juni 2009 besproken in het Opdrachtgeversoverleg, de Klantenraad en het MT-Bodem+. Alle drie kiezen eensluidend voor scenario B.

Dit betekent dat Bodem+ de huidige werkzaamheden op bestaande thema's gaat richten op taakbekwaamheid door de decentrale overheden zelf. Doel van Bodem+ is immers om de decentralisatie te laten slagen. We blijven de doelgroepen ondersteunen bij de implementatie van duurzaam bodembeheer, het verder vereenvoudigen van de regels, verdere kwaliteitsborging en het versterking van de kwaliteit van uitvoering, het toezicht en de handhaving. Uitgaande van een toenemende taakbekwaamheid door de decentrale overheden nemen de werkzaamheden op deze thema's door Bodem+ de komende jaren geleidelijk af.

Scenario B betekent daarentegen ook een duidelijke keuze voor een innovierend Bodem+ dat een accentverschuiving in haar koers legt naar nieuwe bodemthema's. We gaan de doelgroepen ondersteunen bij de uitvoering van de convenantafspraken en kiezen voor een verbrede integrale aanpak met de beleidsthema's ruimtelijke ordening, water, energie en klimaat. De kenniscentrum en netwerktaken van Bodem+ worden uitgebreid. Vanaf 2011-2012 sluiten we hiervoor mogelijk aan op de inrichting van regionale uitvoeringsdiensten.

Om dit te realiseren kiezen we voor een gefaseerde beëindiging en/of afbouw van enkele (wettelijke) taken door Bodem+. De meerjarenprogramma's Wbb worden na 2009 niet meer beoordeeld, ongerechtvaardigde verrijking (actie schoon schip) wordt afgerond en de uitvoering van het Meldpunt bodemkwaliteit zal in 2011 worden uitgeplaatst met behoud van aansturing door Bodem+. De inspanning op implementatie Besluit bodemkwaliteit wordt vanaf 2010 geleidelijk afgebouwd met vanaf 2011 een verdere accentverschuiving naar de evaluatie. Ook de projecten BUS en BEUK worden in 2010 of 2011 afgerond.

Nadere uitwerking hiervan en de sturing hierop vindt u in hoofdstuk 3, het werkprogramma en 4, de begroting.

### 1.6 Samenwerking binnen SenterNovem

In de startfase 2005 en 2006 was Bodem+ een vrij geïsoleerd organisatieonderdeel binnen SenterNovem. De focus lag voornamelijk op provincies en gemeenten en het ministerie van VROM. Op zich was een eerste gerichtheid op klanten en opdrachtgever(s) een prima zaak en logisch, omdat Bodem+ wordt betaald vanuit de bodemsaneringsmiddelen, een positie in het bodemveld wilde bereiken en bestaansrecht wilde aantonen.

Ontwikkelingen vroegen en vragen inmiddels om een nauwe(re) samenwerking met andere divisies van Agentschap NL. De laatste jaren zijn veel nieuwe VROM-opdrachten bij Agentschap NL ondergebracht. Hierdoor kan Bodem+ graven in een schat aan expertise binnen Agentschap NL zelf en deze expertise mobiliseren. De afstemming tussen de beleidsvelden en integrale benadering wordt daardoor versterkt. Tevens kunnen andere divisies c.q. opdrachten van Agentschap NL profiteren van de kennis bij Bodem+ en een bijdrage leveren aan een betere uitvoering van het bodembeleid. Het energie- en klimaatbeleid is een mooi voorbeeld. Zo was er vijf jaar geleden nog geen relatie tussen het energiebeleid en het bodembeleid. Nu is dit één van de speerpunten van het bodembeleid. Voor Agentschap NL was 'energie' al jaren kerntaak. Een vruchtbare samenwerking met name ten aanzien van Warmte-Koude-Opslag is hier tot stand gebracht. Andere onderwerpen die iets minder prominent zijn, maar waar interne synergie binnen Agentschap NL wordt gevonden zijn de gebiedsgerichte benadering, de ondergrond, omgevingsdiensten en de uitvoering van een subsidieregeling als ISV. Deze samenwerking binnen Agentschap NL wordt de komende jaren verder versterkt.

#### 1.7 Samenwerking met andere partijen

Samenwerking met andere partijen is voor Bodem+ essentieel voor het slagen van haar missie. Feitelijk is samenwerking essentieel voor het welslagen van het bodembeleid als geheel, juist nu het duurzaam gebruik van de bodem zo sterk raakt aan tal van maatschappelijke thema's en opgaven. De samenwerking geldt niet alleen voor provincies, gemeenten, milieudiensten, waterschappen, ministeries en het bedrijfsleven, maar ook voor gebruikers (natuur, landbouw, watersector, grondstoffensector, energie, industrie) en kennisinstituten. Met de verbreding van het bodembeleid over thema's als klimaat, voedsel, natuur en ruimtelijke ordening is het duidelijk dat duurzaam gebruik van de bodem vraagt om expertise van veel partijen.

1. Met SKB werkt Bodem+ samen om innovatie in de sector te verankeren in de praktijk. Met SIKB om de kwaliteit van de uitvoering te verbeteren. Met beide organisaties trekken we samen op in het Kennisnetwerk bodem en ondergrond waardoor we onze doelgroepen op een onderling afgestemde wijze optimaal van dienst kunnen zijn.
2. Inzicht in de kwaliteit van de uitvoeringspraktijk nodigt uit tot actieve samenwerking met partijen actief op toezicht en handhaving van het bodembeleid.
3. Wat leert ons de wetenschap als we nog niet de effecten weten van een bodemgebruik? Samenwerking met de TCB, het RIVM, TNO, ECN, Deltares en universiteiten gaat Bodem+ graag aan.
4. Om verbreding en vernieuwing van het bodembeleid te laten slagen, maar ook om het bodembeleid nieuwe impulsen te geven, is het nodig dat er een breed maatschappelijk bewustzijn is van het belang van de bodem. Het initiatief Bewust Bodemgebruik vervult daarin een voortrektersrol. De nieuwe thema's vragen bovendien om verdergaande en/of nieuwe samenwerking met onder andere de TCB, RIVM, Deltares, TNO, Leven met Water, COB, universiteiten en anderen. Het netwerk rondom duurzaam bodemgebruik moet uitgebreid worden. Om de koppeling bodem – maatschappelijke thema's óók duurzaam tot stand te brengen in dit netwerk zijn investeringen nodig.
5. In toenemende mate wordt samenwerking met buitenlandse partners belangrijk. Deels om van elkaar te leren, deels om tot internationale afstemming te komen en deels om kansen in het buitenland voor Nederlandse bedrijven te genereren. Voor dat laatste werken we ook samen met de Economische Voorlichtings Dienst, die vanaf 2010 onderdeel uitmaakt van Agentschap NL. Voor die internationale activiteiten ontvangt Bodem+ financiële middelen bovenop de reguliere opdracht van VROM.

# 2. Aansturing werkprogramma Bodem+

Onder programmabeheer vallen alle taken die betrekking hebben op het beheer van de totale opdracht. Dit hoofdstuk gaat in op de volgende aspecten:

1. De opdrachtverlening.
2. De aansturing door en het overleg met de opdrachtgevers.
3. De verantwoording aan de opdrachtgevers.
4. Het omgaan met veranderingen en prioriteitsstelling.

## 2.1 Opdrachtverlening

De formele opdrachtverlening voor Bodem+ aan Agentschap NL/Bodem+ vindt plaats vanuit het ministerie van VROM.

De financiële middelen worden door dat ministerie ter beschikking gesteld.

De financieringsbronnen zijn het bodem-saneringsbudget op de VROM-begroting en een aanvulling voor de bodemhelpdesk door VROM-DP. Mede, maar niet alleen daardoor, is er overeenstemming gewenst met de decentrale overheden over de toedeling van deze middelen aan Agentschap NL/Bodem+ en over de besteding ervan.

In overleg met de opdrachtgevers en opdrachtnemer Agentschap NL/Bodem+ omvat onderhavige opdracht Bodem+ weer werkzaamheden voor een periode van vijf jaar (2010 t/m 2014).

## 2.2 Aansturing en overleg

Bodem+ wil en moet een organisatie zijn die voor de doelgroepen van Bodem+ van toegevoegde waarde is. Dat is het fundament waar de organisatie op rust. Een goede feeling waar het bodemveld behoefte aan heeft en een goed contact met betrokken partijen is daarom cruciaal. In de komende programmaperiode zijn er twee gremia waar op formele wijze het overleg en de aansturing is geregeld.



### Opdrachtgeversoverleg

In het opdrachtgeversoverleg participeren de huidige Opdrachtgevers (en tevens doelgroepen) van Bodem+ (provincies, gemeenten, het ministerie van VROM). De wens bestaat om in de ( nabije) toekomst ook de waterschappen aan te sluiten bij dit overleg. Het Opdrachtgeversoverleg is een besluitvormend orgaan. In het overleg wordt op strategisch niveau de positie van Bodem+ besproken: wat zijn belangrijke beleidsmatige ontwikkelingen die op Bodem+ afkomen en welke majeure signalen uit de uitvoeringspraktijk zijn relevant voor Bodem+. Het Opdrachtgeversoverleg beslist, binnen het kader van de opdracht aan Bodem+, op hoofdlijnen welke taken Bodem+ wel en niet op zich zal nemen en de uitvoering ervan. Het overleg stelt de jaarlijkse werkplannen vast en neemt beslissingen over belangrijke tussentijdse aanpassingen van de werkplannen.

### Klantenraad

In de Klantenraad participeren de huidige doelgroepen van Bodem+. Deze Klantenraad vervult met name een klankbordfunctie. De klanten van Bodem+ en Bodem+ informeren elkaar over de uitvoering van de wederzijdse taken, de knelpunten die ze daarbij ervaren en de wijze waarop ze daarbij beter met elkaar zouden kunnen samenwerken. De leden van de Klantenraad nemen deel op persoonlijke titel. De Klantenraad is geen besluitvormend orgaan. De mate waarin de doelgroepen van Bodem+ al dan niet tevreden zijn over de werkzaamheden wordt ook door periodieke klantentevredenheidsonderzoeken onderzocht. In de dagelijkse praktijk vult Bodem+ het contact met de doelgroepen in door veel in het land te zijn, door nauw samen met de doelgroepen op te trekken en door veelvuldig de uitvoering van haar eigen werk kritisch te evalueren.

### 2.3 Verantwoording aan de opdrachtgevers

De verantwoording aan de opdrachtgevers (het extern programmabeheer) vindt plaats via twee lijnen. In de eerste plaats aan het Opdrachtgeversoverleg Bodem+. In de tweede plaats als onderdeel van de verantwoording over alle VROM-opdrachten van Agentschap NL aan het ministerie van VROM. Ervaring leert dat er behoefte is om de vorm en frequentie van de schriftelijke verantwoordingsrapportages regelmatig te evalueren en aan te passen. De verantwoordingsrapportages van Bodem+ lopen in dit spoor mee. We streven naar een uiteindelijke zo veel als mogelijke universele rapportagevorm.

### 2.4 Omgaan met veranderingen en criteria keuzes en prioritering

Afgelopen vijf jaar leert dat er regelmatig nieuwe, onvoorziene vragen richting Bodem+ komen met nieuwe taken als gevolg. Van de uitvoering van wettelijke taken tot het mede ontwikkelen van nieuw beleid, van het participeren in uitvoeringsprojecten tot het helpen implementeren van nieuw beleid. Soms is daar extra capaciteit voor beschikbaar gekomen. Meestal heeft het geleid tot impliciete of expliciete herprioritering qua capaciteitsinzet. Dit gebeurt tijdens het vaststellen van de jaarlijkse werkplannen, maar vaker in de loop van het jaar. De vraag is hoe opdrachtgevers van Bodem+ en Bodem+ zelf daar in de toekomst mee om gaan?

Het antwoord is dat het Opdrachtgeversoverleg de werkzaamheden van Bodem+ bepaalt. De gezamenlijke opdrachtgevers zijn hier dus zelf in nauw overleg met Bodem+ voor verantwoordelijk. Daar vindt de prioritering plaats. Bodem+ stelt voor en prefereert om de volgende criteria te hanteren:

1. De missie van Bodem+ is leidend, taken moeten daarbinnen vallen.
2. We concentreren ons op de onderwerpen en de activiteiten waar we een toegevoegde waarde hebben. Waar we goed in zijn gaat voor.
3. Bodem+ neemt geen bevoegdheden of taken over van onze primaire doelgroepen.
4. Bodem+ is geen detachingsbureau om werkzaamheden te laten verrichten, dit wordt overgelaten aan marktpartijen. Bodem+ concurreert niet om werkzaamheden met private partijen. We doen alleen mee aan lokale projecten als opgedane kennis ook nuttig is voor andere overheden.
5. Wettelijke taken worden alleen uitgevoerd als er een duidelijke spin-off is naar het advies op de beleidsdoelen en het primaire proces bij de doelgroepen. Ze worden alleen uitgevoerd als:
  - a. er daardoor inzicht ontstaat in de kwaliteit van de uitvoeringspraktijk;
  - b. er inzicht ontstaat in knelpunten in het bestaande beleid;
  - c. ze specialistisch zijn en uitvoering op Rijksniveau het meest efficiënt is.
6. Nieuwe taken worden alleen opgenomen als er óf extra capaciteit beschikbaar komt óf als er een expliciete keuze is gemaakt om andere taken te schrappen.

Samengevat blijft Bodem+ evenals de voorgaande programmaperiode een maximaal plafond hanteren voor het aantal fte's, waarbinnen wel flexibiliteit mogelijk is over de jaren. Meer dan in voorgaande jaren wenst Bodem+ hierbij de doelgroepen (via het opdrachtgeversoverleg) te betrekken in de te maken keuzes en prioritering van werkzaamheden.

### 2.5 Overdracht instrumenten

Bodem+ was en blijft betrokken bij de ontwikkeling van veel instrumenten als opleidingen, handreikingen, richtlijnen, websites, toetsmodules en protocollen. Zodra dergelijke instrumenten in de beheerfase komen is het strategie om het beheer van deze instrumenten tijdig over te dragen aan organisaties die hiertoe zijn ingericht. Ontwikkelde en lopende opleidingen zullen bijvoorbeeld in de BodemBreedAcademie worden verankerd. Beheer van richtlijnen en protocollen worden o.a. overgedragen aan SIKB.

# 3. Organisatie en werkpakket Bodem+

## 3.1 Algemeen

Dit hoofdstuk beschrijft de taken die Bodem+ in de periode 2010-2014 gaat uitvoeren. Jaarlijks wordt een nadere omschrijving van de uit te voeren werkzaamheden opgenomen in een jaarwerkplan. Bij het opstellen van dit jaarwerkplan wordt een klankbordgroep van alle doelgroepen van Bodem+ en de opdrachtgevers VROM, IPO en VNG geraadpleegd. De jaarwerkplannen worden ter goedkeuring aan het Opdrachtgeversoverleg aangeboden.

De in dit hoofdstuk genoemde taken en wijze van uitvoering zijn niet voor vijf jaar in beton gegoten. De taken die de Bodem+ in de periode 2010-2014 gaat vervullen zullen deels flexibel en via het opdrachtgeversoverleg worden uitgevoerd. Taken kunnen in overleg met de opdrachtgevers af- of toenemen of wijzigen. Ook kunnen tussentijds nieuwe taken worden toegevoegd, danwel tussentijds beëindigd. Op deze wijze spelen we in op nieuwe beleidsontwikkelingen en anticiperen we actief op behoeften en signalen uit de uitvoeringspraktijk. Bodem+ neemt hier een proactieve en signalerende houding in aan.

## 3.2 Organisatie

Paragraaf 2.2 beschrijft dat sinds 2009 in gezamenlijk overleg is gekozen voor een nieuw aansturingmodel. Naast het ministerie van VROM geven inmiddels ook provincies en gemeenten als gelijkwaardige partners sturing aan Bodem+ via het Opdrachtgeversoverleg. Om Bodem+ de komende jaren adequaat uit te rusten voor het realiseren van de in paragraaf 1.4 beschreven missie en doel is eind 2009 tevens gekozen voor een nieuw organisatie-model.



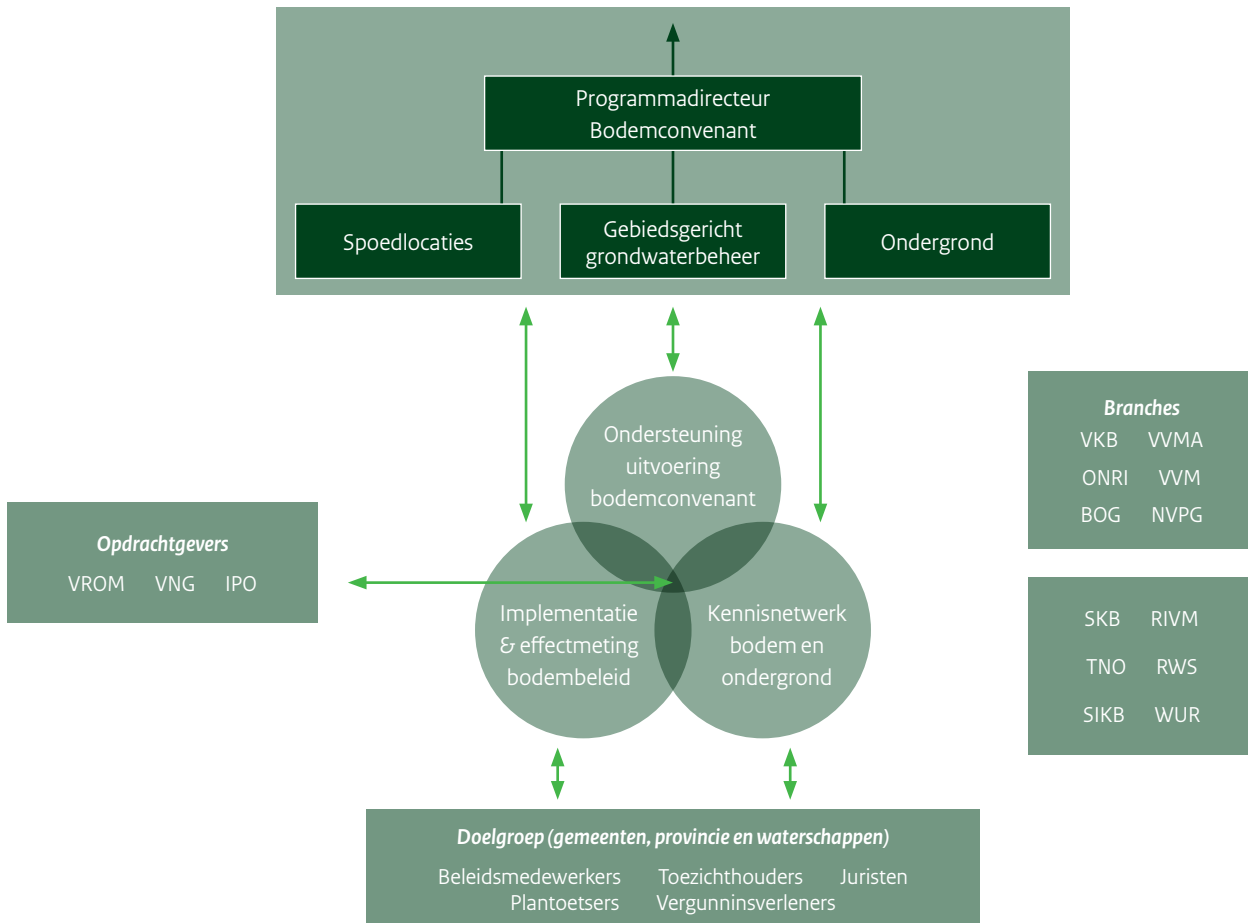
Het nieuwe organisatie-model (zie figuur 3.1) kent een indeling naar de voornaamste rollen die Bodem+ vervult (en de komende jaren blijft vervullen). De nieuwe Bodem+organisatie bestaat uit de clusters:

- Ondersteuning uitvoering bodemconvenant;
- Implementatie en effectmeting bodembeleid;
- Kennisnetwerk bodem en ondergrond.

Met bovenstaande nieuwe indeling is voor zowel opdrachtgevers, doelgroepen als medewerkers duidelijk op welke hoofdtaken Bodem+ zich concentreert en vanuit welke rol deze worden uitgevoerd.

Door bundeling van taken binnen de clusters zien we mogelijkheden tot synergie tussen de werkzaamheden. Dit maakt bovendien een flexibelere inzet van medewerkers mogelijk. Dit organisatie-model is in september-oktober 2009 besproken in het Opdrachtgeversoverleg, de Klantenraad en met de medewerkers van Bodem+. Allen herkennen zich in de rollen en clustering. De nieuwe organisatie heeft draagvlak binnen Bodem+.

### Omgeving en organisatie van Bodem+:



Figuur 3.1: Organisatiemodel Bodem+.

### 3.3 De Bodem+factor

De matrixorganisatie waarmee Bodem+ sinds 2006 met succes werkt handhaven we. Dit betekent dat Bodem+medewerkers vrijwel altijd in meerdere projecten en activiteiten tegelijk werkzaam blijven. Vaak over twee of drie clusters tegelijk en vanuit verschillende rollen. Bijvoorbeeld in cluster 1 als projectmedewerker, in cluster 2 als projectleider en in cluster 3 als accountmanager en/of helpdeskmedewerker. De samenwerking en synergie tussen de clusters is hiermee gewaarborgd. Dit geldt zowel ten aanzien van de kennis van onze medewerkers, als inzet van hun competenties. Juist in dit vlak van overlappende Bodem+taken wordt de in- en externe meerwaarde van Bodem+ gevonden. Met behoud van de matrixorganisatie en

vanuit het nieuwe organisatiemodel bouwen we verder aan onze Bodem+factor.

### 3.4 Resultaatsindicatoren

De opdrachtgevers van Bodem+ stellen een aanzienlijk bedrag beschikbaar voor Bodem+. Daar hoort een goed beeld tegenover te staan van de prestaties die daarvoor geleverd worden. In de offerte voor de periode 2005 t/m 2009 waren de prestaties tot op productniveau uitgewerkt. De opdrachtgevers van Bodem+ hebben daar in de offerte voor de komende periode van vijf jaar geen behoefte aan. Dat is deels omdat men inmiddels vijf jaar ervaring met Bodem+ heeft en beter weet wat men van die organisatie kan verwachten en daar vertrouwen in heeft. Deels is het omdat de ervaring leert dat er in zo'n

periode van vijf jaar veel verandert en dat men wenst dat Bodem+ daar flexibel op reageert. Zo'n productoverzicht is snel verouderd. Tevens is het aantal 'standaard-producten' van Bodem+ maar een klein onderdeel van wat Bodem+ in totaliteit aan producten en activiteiten levert.

Bodem+ meet al sinds 2005 haar 'output' als het gaat om meer reguliere 'standaard-producten'. Bijvoorbeeld het aantal vragen aan de bodemhelpdesk, het aantal kwaliboeikenningen, maar ook de mate van tevredenheid over door Bodem+ georganiseerde bijeenkomsten (bijv. ILB) en de kwaliteit en het effect van door de helpdesk beantwoorde vragen. Bodem+ rapporteert daar regulier over richting opdrachtgevers. Dat gebeurt overigens ook over activiteiten

die niet zo eenduidig in 'output' termen zijn te vangen zoals bijvoorbeeld de activiteiten in het kader van Bewust Bodemgebruik, het convenant en het uitvoeringsprogramma bodemontwikkelingsbeleid, bodem en energie, etc.

Bodem+ meet tot op zekere hoogte ook de 'outcome' van haar werkzaamheden. Zo zijn in de KlantTevredenheidsOnderzoeken (KTO's) van 2006 en 2009, daar aanzetten voor gedaan. Niet op een kwantitatieve en 'objectieve' manier maar op een inter-subjectieve wijze. Aan een groot aantal klanten van Bodem+ is gevraagd wat zij het effect vinden van de bijdrage van Bodem+ op diverse onderdelen van het bodem-beleidsveld. In feite de vraag of Bodem+ in de ogen van de klanten een verschil maakt: is er outcome en is die positief? Het algemene beeld dat uit de KTO's naar voren komt is dat Bodem+ op die vraag ruim voldoende tot goed scoort.

De opdrachtgevers van Bodem+ hebben echter uitgesproken dat ze nog een verdere slag willen maken bij het meten van de outcome. Overigens niet van de werkzaamheden van Bodem+ alleen, maar van de werkzaamheden van alle overheden. In samenwerking met de opdrachtgevers heeft een verkenning plaatsgevonden. Die heeft echter nog niet tot een tevredenstellend resultaat geleid. Bodem+ wil geen concessie doen aan de kwaliteit van de resultaats-indicatoren. We willen geen capaciteit van onszelf of onze partners besteden aan het verzamelen, rapporteren en bespreken van indicatoren die geen of nauwelijks toegevoegde waarde hebben. We willen alleen duurzame indicatoren waarmee we langere tijd uit de voeten kunnen. We nemen in dit werkprogramma/offerte daarom nu geen nieuwe resultaatsindicatoren op. We gaan door met de KTO's en met de voortgangs-rapportages zoals we die nu kennen. Samen met onze opdrachtgevers zullen we vóór april 2010 een project opstarten om nieuwe outcome-indicatoren te definiëren. Dit in samenhang met de diverse monitorings-activiteiten die nu al plaatsvinden.

### 3.5 Takenpakket Bodem+

Het takenpakket is samengevat aan de hand van de drie clusters (zie 3.2). De taakomschrijving is bewust beknopt en algemeen verwoord. Nadere invulling van de taken en vervlechting met andere programma's van de Dienst Uitvoering wordt uitgewerkt in de jaarwerkplannen. Bij deze nadere invulling van de taken en de te hanteren procedures, werkprocessen en taakverdeling staan de doelstellingen uit hoofdstuk 1 telkens centraal.

Via de jaarwerkplannen en jaarverslagen wordt de ontwikkelrichting (zie paragraaf 1.5) cyclisch gestuurd en bewaakt.

In 2010 wordt circa 1% van de beschikbare capaciteit gereserveerd voor een intern project van verdere professionalisering van het taakveld Bodem+. In 2014 zal desgewenst circa 1% van de capaciteit worden gereserveerd voor de offerte Bodem+ 2015-2019. Tot slot blijft een beperkte capaciteit gereserveerd voor afronding van de NV Stichting Service Centrum Grond.

#### 3.5.1 Taken Ondersteuning uitvoering bodemconvenant

Binnen het cluster Ondersteuning uitvoering bodemconvenant vallen de werkzaamheden zoals opgenomen zijn in projectplan van de uitvoeringsorganisatie convenant, met uitzondering van de acties omtrent de midterm-review en de communicatie. Deze werkzaamheden vinden plaats in samenwerking met het cluster Implementatie en effectmeting bodembeleid en met het cluster Kennisnetwerk bodem en ondergrond. In bijlage 2 is een opsomming gemaakt van de activiteiten zoals die nu kunnen worden onderscheiden.

De organisatie van de werkzaamheden zal zoveel mogelijk aansluiten bij de structuur van de uitvoeringsorganisatie. De projectsecretarissen vanuit Bodem+ t.b.v. de uitvoeringsorganisatie zullen binnen de Bodem+ organisatie als projectleider fungeren.

De activiteiten binnen cluster "Ondersteuning uitvoering bodemconvenant" bevinden zich in de eerste fase van de beleidscyclus. Dit betekent dat er nog veel zaken zich de komende tijd uitkristalliseren. De activiteiten haken aan op de rol die de bodem heeft binnen de maatschappelijke vraagstukken.

Belangrijk is dat Bodem+ een ondersteunde rol vervult, waarbij wij bijdragen aan het welslagen van de transitie. Dit betekent dat we de decentrale overheden ondersteunen met het oppakken van taken, dit in de vorm van organiseren van bijeenkomsten en workshop waarbij aan meningsvorming wordt gedaan en vervolgens weer een uitrol mee ondersteunen.

Naast de taken vanuit het convenant zijn ook de taken opgenomen rondom de advisering inzet financieel instrumentarium. Een belangrijke randvoorwaarde bij het realiseren van het nieuwe beleid. Elementen hiervan kunnen zijn de inzet van de bedrijvenregeling en cofinanciering t.b.v. het komen tot een gebiedsgericht beleid. Een evaluatie van de bedrijvenregeling is in voorbereiding. Deze taken worden uitgevoerd in nauw verband met het project aanpak spoedlocaties.

Tenslotte zijn ook de wettelijke taken milieuaansprakelijkheid opgenomen. Dit omvat thans nog de afwerken van bestaande zaken maar naar de toekomst zal deze taak zich richten op het komen tot een actief kunnen inzetten van het juridisch instrumentarium ter ondersteuning van het realiseren van de doelstellingen vanuit bijvoorbeeld gebiedsgericht beleid. Naast het scheppen van randvoorwaarden en stimuleringsmaatregelen blijft het kunnen hanteren van een "stok" belangrijk.

### 3.5.2 Taken Implementatie en effectmeting bodembeleid

De taken binnen het cluster “Implementatie en effectmeting Bodembeleid” hebben als rode draad het verbeteren van de kwaliteit van het bodembeleid in Nederland voor alle partijen die daar dagelijks mee te maken hebben. De adviseurs in dit team “verbeteren met visie”. Dit wil zeggen dat het niet alleen gaat om de verbetering op zich, maar ook om het zichtbaar maken van het beoogde effect hiervan. Dit geldt zowel voor de uitvoerders van bodembeleid als voor de makers van bodembeleid. Dit vertaalt zich in meerdere activiteiten die zowel in- als extern een grote synergie kennen.

Een eerste en bekende activiteit is de implementatie van het Besluit bodemkwaliteit (hierna te noemen Besluit). Hierbij wordt samen met belanghebbenden (rijk, decentrale overheden en marktpartijen) aan een continue verbetering gewerkt. Deze systematiek zal ook worden ingezet op ander bodembeleid, zoals bijvoorbeeld de circulaire Wbb. Een verdere verbetering in het afstemmen van de verschillende circulaire en besluiten is hierbij vanzelfsprekend. Voor het verzamelen van de verbeterpunten, het komen tot oplossingsvoorstellen en de uiteindelijke uitvoering/implementatie hiervan, blijven we gebruikmaken van beproefde instrumenten zoals de bodemhelpdesk, het accountmanagement en de implementatiewerkgroepen. Ook voorlichtingsbijeenkomsten, cursussen, werkgroepen en instrumenten als de Impuls lokaal bodembeheer en het Meldpunt bodemkwaliteit spelen hierin een belangrijke rol.

Een andere belangrijk proces waarin sprake is van een grote synergie betreft onze inspanningen op het gebied van het verbeteren van de uitvoeringskwaliteit in de bodemketen. Een belangrijke taak van Bodem+ is het zichtbaar maken van alle initiatieven op dit gebied. Bodem+ biedt hierbij een duidelijke spiegel aan de diverse partijen die hiervoor aan de lat staan: “wat doet de ander en hoe kunnen we elkaar

hierin versterken”. Binnen diverse deelactiviteiten (Kwaliteitsimpuls Wbb, BUS, BEUK en het versterken van toezicht en handhaving) worden initiatiefnemers geïnformeerd en wordt inzicht gegeven in het werk van andere partijen. Op deze wijze wordt in een brede context gewerkt aan daadwerkelijke kwalitatieve verbetering van de dagelijkse werkzaamheden binnen de bodemketen. Een belangrijke eigen taak voor Bodem+ is het verder vergroten van de efficiency van de wettelijke taak “Kwalibo”, zowel intern als ook voor alle partijen die hier mee te maken hebben.

Op het gebied van monitoring zijn in de komende vijf jaar twee hoofdonderdelen voorzien. Allereerst de jaarlijkse monitoring van het Besluit, leidend tot een evaluatie van het Besluit in 2011. Daarnaast ondersteunt Bodem+ bij het komen tot een gedegen en goed onderbouwde midterm-review als genoemd in het bodemconvenant. Hierbij wordt o.a de door Bodem+ opgedane ervaring ingezet die is opgedaan bij het monitoren van de werkvoorraad in het landelijk informatiebeheer en de monitoring die plaatsvindt in het kader van het Besluit.

### 3.5.3 Taken Kennisnetwerk bodem en ondergrond

Het cluster “Kennisnetwerk bodem en ondergrond” staat voor het ontsluiten en managen van bodemkennis voor de dagelijkse uitvoeringspraktijk. De adviseurs in dit team doen dit door kennis te (laten) ontwikkelen, informatiestromen te (laten) organiseren, kennisdeling en kennisverankering. Onze blik is hierbij hoofdzakelijk regionaal en nationaal, maar ook internationaal georiënteerd. We blijven ons hierbij richten op de huidige doelgroepen, maar ook in toenemende mate op de nieuwe doelgroepen vanuit de verbredings-thema's. De regionale uitvoeringsdiensten worden vermoedelijk een belangrijke ‘nieuwe’ doelgroep waar Bodem+ kennisverankering kan faciliteren.

Dit cluster verbindt kennisdragers/-organisaties, netwerken en (regionale) platforms. Door samenwerking met de

regio's, met de partnerorganisaties en met relevante andere beleidsdirecties van Agentschap NL. Vraaggestuurd nemen we ook de lead hiertoe. De taken en producten in dit cluster kennen een grote synergie. Door verdere bundeling van de kennisinstrumenten en nauwere samenwerkingsverbanden gaat Bodem+ een bijdrage leveren om dit voor de doelgroepen concreet zicht- en merkbaar te maken.

Een eerste duidelijk zichtbare taak zijn onze kennisinstrumenten. Die gaan we in samenhang met elkaar inzetten, zodat ze elkaar optimaal versterken. De website blijft ons parapluconcept, die wordt versterkt met actieve kennisoverdracht door één Agentschap NL-brede elektronische nieuwsbrief waaruit de doelgroepen naar keuze informatie kunnen shoppen. De bodemhelpdesk en accountmanagement - onze vooruitgeschoven posten en voelsprietten in het veld - verbreden hun kennis en netwerk en sluiten aan op het uitvoeringsprogramma van het bodemconvenant. Ontwikkeling en deling van deze kennis pakken beide teams gezamenlijk op. De signaalfunctie van vraagstukken en vertaling naar (beleids)voorstellen die we nu hebben voor de onderwerpen Besluit bodemkwaliteit en Besluit uniforme saneringen rollen we uit naar andere onderwerpen, zoals beschreven in paragraaf 3.5.2. De accountmedewerkers van Bodem+ stemmen hierbij af met de accountmedewerkers van VROM directie Gebiedsontwikkeling en (mits georganiseerd) de provinciale accountmedewerkers.

Andere taken met grote onderlinge synergie zijn onze inspanningen op het gebied van samenwerking op kennis-overdracht. Al in 2010 gaan we in samenwerking met SIKB en SKB invulling geven aan het gezamenlijke 1-bodemloket, een gezamenlijke kennisagenda en opleidingsorganisatie. Bodem+ gaat zich positioneren als hét centrale bodemloket voor vragen en signalen (ook frontoffice namens SIKB en SKB). Ambitie van Bodem+ is om deze samenwerking in vervolgfases enerzijds te verdiepen, anderzijds te verbreden naar andere beleidsnabije partners. Het initiatief Bewust Bodemgebruik helpen we verder mee uitbouwen met een sterker regionale aanpak. We richten onze capaciteit hier op het creëren van bestuurlijk draagvlak en adoptie van het initiatief door decentrale overheden en bodemgebruikers.

Kennisverankering blijft een belangrijke peiler, met de Richtlijn Herstel en Beheer als boegbeeld, maar ook via HUM's, handreikingen, kennispleinen, cahiers etc. Bodem+ers nemen de rol om netwerken te versterken, met elkaar in contact te brengen en te verbinden en onderlinge samenwerking te bevorderen.

Zonder informatie geen kennis. Bodeminformatiebeheer voedt cluster 3 en vormt de basis voor de andere werkzaamheden binnen dit cluster. Maar bodeminformatiebeheer beperkt zich nadrukkelijk niet tot het faciliteren van kennisontwikkeling. Het faciliteert ook andere primaire beleidsprocessen en werkt dan ook nauw samen met de andere twee clusters. Voorbeelden hiervan zijn het aanleveren van informatie ten behoeve van het behalen van convenantafspraken (spoedlocaties, ambities voor de ondergrond, midterm-review e.a.) en voor de monitoring of voor de evaluatie van het Besluit bodemkwaliteit. In alle processen wordt nauw samengewerkt met decentrale overheden die bronhouder van data zijn. Bodem+ vervult een schakelrol door de decentrale data te bundelen en waarde te geven en daarnaast processen te stimuleren die streven naar standaardisatie, kwaliteitsverbetering en uitwisselbaarheid.

### 3.6 Inventarisatie verzoek nieuwe projecten en taken

In het kader van het opstellen van dit werkprogramma is onder de opdrachtgevers geïnventariseerd welke nieuwe projecten en taken worden voorzien. Voor de komende jaren zijn dit:

- Beleidsondersteuning op het thema water en grondwater in het kader van de AmvB doelstellingen grondwater – o.v.v. VROM D-DP;
- Beleidsondersteuning basisregistratie informatiebeheer ondergrond – o.v.v. VROM-DP;
- Beleidsondersteuning enkele EU-richtlijnen op gebied van bodem, bouwstoffen en water (Kaderrichtlijn Bodem, Bouwproductenrichtlijn, Kaderrichtlijn Water) – o.v.v. VROM-DP;
- Wettelijke taak beoordeling aanvragen erkenningen Besluit melden bedrijfsafvalstoffen en gevaarlijke afvalstoffen - o.v.v. VROM SAS.

Zoals procedureel toegelicht in paragraaf 2.4 zullen bovenstaande potentiële nieuwe werkzaamheden worden afgewogen aan de missie en doelstelling in paragraaf 1.4. Alvorens deze worden opgepakt door Bodem+ worden deze voorgelegd aan het Opdrachtgeversoverleg.

# 4. Begroting Bodem+

## 4.1 Algemeen

In dit hoofdstuk zijn de kosten voor uitvoering van de opdracht Bodem+ begroot voor de periode 2010 tot en met 2014. Conform de AVU is onderscheid gemaakt in projectmiddelen (kosten van opdrachten aan derden) en de beheervergoeding (mensen van Agentschap NL).

### Basis voor begroting

De begroting is gebaseerd op de in hoofdstuk 3 (en bijlage 2) beschreven taken inclusief algemeen programmabeheer. Uitgangspunten voor de berekening van het aantal benodigde fte's en het niveau van de in te zetten programmamedewerkers zijn:

- een formatie van Bodem+ per eind 2009 van circa 45,8 fte;
- een te realiseren taakstelling<sup>1</sup> van 10% op de totale Bodem+opdracht (inclusief bodemhelpdesk) tot 40,5 fte in 2010;
- de koerswijziging en accentverschuivingen in werkpakket van Bodem+ zoals beschreven in hoofdstuk 1;
- een 'compactere' Bodem+ met meer deskundigheid en proceskennis door 20% groei van medewerkers met benodigde geschikte competenties in tarief-categorieën 5 en 6 in de periode 2010 t/m 2013.

In nauw overleg tussen Bodem+ en opdrachtgevers zal de inzet jaarlijks worden vastgesteld in een hiervoor op te stellen jaarwerkplan (zie paragraaf 3.1). Naast het takenpakket is hierin ook de planning van de hoeveelheid uren van de medewerkers opgenomen.



### Opdracht bodemhelpdesk van InfoMil naar Bodem+

In de periode 2005-2010 was de opdracht 'Uitleg bodemregelgeving' (=bodemhelpdesk) een jaarlijkse deelopdracht van VROM-DP aan Agentschap NL InfoMil. Eind 2008 is in overleg tussen VROM, InfoMil en Bodem+ besloten om de bodemhelpdesk per 1 januari 2010 onder te brengen in de opdracht Bodem+. Benadrukt wordt dat dit géén nieuwe of uitbreiding van werkzaamheden betreft, maar louter een verschuiving van opdrachtverlening van InfoMil naar Bodem+.

Uitvoering en coördinatie van de bodemhelpdesk lag de laatste jaren al volledig bij (medewerkers van) Bodem+. De in dit hoofdstuk opgenomen fte's en begroting zijn inclusief de werkzaamheden voor de bodemhelpdesk à 3,5 fte x 5 jaar = 17,5 fte à € 1.769.615,- door VROM-DP. De taakstelling van 10% is voor de bodemhelpdesk al in 2009 gerealiseerd.

<sup>1</sup> Hoofdzakelijk te realiseren door (natuurlijke) uitstroom van medewerkers uit tariefcategorieën 4 en 5.

<sup>2</sup> Ervaring leerde dat positionering binnen de opdracht Bodem+ synergievoordelen en efficiencywinst biedt bij werving, uitvoering, coördinatie en rapportage.

De in deze offerte gehanteerde kostenberekening is gebaseerd op de vastgestelde tariefstructuur van 2010. Voor het jaar 2010 hanteert Agentschap NL de volgende dag- en uurtarieven:

| Tarief<br>Categorie | Schalen  | Uurtarief | Dagtarief | Tariefgroep  |
|---------------------|----------|-----------|-----------|--|
| 1                   | 0-6      | € 52,25   | € 418,00  | Secretarieel-administratieve ondersteuning                 |
| 2                   | 7-8      | € 68,50   | € 476,00  | Junior Financieel Economisch Medewerker en Junior-adviseur |
| 3                   | 9        | € 73,00   | € 548,00  | Senior Financieel Economisch Medewerker en Junior-adviseur |
| 4                   | 10       | € 73,00   | € 584,00  | Junior-adviseur  |
| 5                   | 11       | € 80,00   | € 640,00  | Medior-adviseur  |
| 6                   | 12       | € 90,75   | € 726,00  | Senior-adviseur  |
| 7                   | Vanaf 13 | € 110,50  | € 884,00  | Expert-adviseur en Manager                                 |

Tabel 4.1: Tariefcategorieën Agentschap NL 2010

#### Tariefstructuur

De tariefstructuur, inclusief de jaarlijkse indexering van Agentschap NL, wordt ieder jaar vastgesteld door de SG van EZ na een voorstel van de directie van Agentschap NL. De SG van EZ heeft hierover overleg met de SG van VROM alvorens de tarieven vast te stellen. Na vaststelling geldt de tariefstructuur voor heel Agentschap NL.

De tarieven voor de jaren 2011 tot en met 2014 zijn nog niet bekend. Voor de berekening van de totale beheerskosten is rekening gehouden met een jaarlijkse tariefstijging van 2,5%. Gebaseerd op de voorgaande vijf jaren is dit een realistische aanname. Agentschap NL heeft als doel om met haar tarieven kostendekkend te werken en streeft ernaar om deze tarieven zo min mogelijk te laten stijgen.

Uitgangspunten van de tariefstructuur zijn:

- een full-time equivalent (fte) bedraagt 181,0 dagen;
- het aantal declarabele uren bedraagt 1448 per fte;
- de medewerkers worden verkocht tegen de formatieve schaal;
- de taakmanager, opdrachtmanager, secretaresses en alle overige lijnmedewerkers zijn 100% declarabel (voorzover de werkzaamheden betrekking hebben op Bodem+). De sectordirectie (sectordirecteur, sectorcontrollers en sectorsecretaresses) zijn niet declarabel.

De volgende werkzaamheden van de stafafdeling zijn declarabel:

- controle door de afdeling Interne Controle van de binnen het programma bestede opdracht- en eventuele subsidiemiddelen (beschikkingen, declaraties, eindafrekening), intern audits, opstellen AO (Administratieve Organisatie) en advies;
- behandeling van bezwaarschriften, beroepszaken en juridisch advies van de afdeling Juridische Zaken;
- communicatie over het programma door de afdeling Communicatie;
- ondersteuning bij het meten van effecten van programma's en evaluaties, ondersteuning bij het aanpassen en verbeteren van programma's en het adviseren over de inzet van instrumenten en interventies door IMPECKT strategie en professionalisering;
- programmabeheer in SAP door de afdeling Financiën, Planning en Control.

| Inzet Bodem+        | Aantal dagen 2010 | Aantal dagen 2011 | Aantal dagen 2012 | Aantal dagen 2013 | Aantal dagen 2014 | Kosten                |
|---------------------|-------------------|-------------------|-------------------|-------------------|-------------------|-----------------------|
| T7                  | 758               | 758               | 758               | 758               | 758               | € 3.521.127,-         |
| T6                  | 1.182             | 1.257             | 1.336             | 1.420             | 1.420             | € 5.060.207,-         |
| T5                  | 2.850             | 2.307             | 2.307             | 2.307             | 2.307             | € 8.109.554,-         |
| T4                  | 1.934             | 1.436             | 1.357             | 1.273             | 1.273             | € 4.443.811,-         |
| T3                  | 688               | 688               | 688               | 688               | 688               | € 1.981.186,-         |
| T2                  | 40                | 40                | 40                | 40                | 40                | € 100.637,-           |
| T1                  | 845               | 845               | 845               | 845               | 845               | € 1.855.855,-         |
| <b>Totaal dagen</b> | <b>8.297</b>      | <b>7.311</b>      | <b>7.311</b>      | <b>7.311</b>      | <b>7.311</b>      |                       |
| <b>Totaal</b>       |                   |                   |                   |                   |                   | <b>€ 25.072.377,-</b> |

Tabel 4.2: Urenoverzicht en kosten Bodem+ periode 2010 – 2014.

Opgemerkt wordt dat de genoemde werkzaamheden van de stafafdelingen Interne Controle, Juridische Zaken en Communicatie taakgerelateerd zijn. De ondersteuning door EKK en de afdeling Financiën, Planning en Control betreft algemeen programmabeheer. Andere ondersteuning van deze stafafdelingen (Corporate Services) of ondersteuning van andere stafafdelingen waaronder ICT, facilitaire zaken en personele aangelegenheden vallen binnen de tarieven en worden derhalve niet gedeclareerd.

#### Facturatie/aanvullende offertes

Uitgangspunt bij de facturatie is het aantal daadwerkelijk geschreven uren door de diverse medewerkers van Agentschap NL tot een maximum van het in onderhavige offerte aangegeven bedrag voor beheerskosten per jaar. Facturatie vindt plaats op basis van de in dat betreffende jaar geldende tarieven.

Per jaar wordt binnen het beschikbare budget aangegeven welke taken uitgevoerd kunnen worden (jaarlijks op te stellen werkplan). De in paragraaf 2.4 van dit werkprogramma aangegeven prioriteitstelling van werkzaamheden geeft hiervoor een handreiking. Daarnaast moet in goed overleg tussen de opdrachtgevers en de opdrachtnemer gedurende de uitvoering bekeken worden hoe additionele activiteiten/nieuwe werkzaamheden ingepast kunnen worden in het takenpakket van Bodem+.

#### 4.2 Apparaatkosten

In bovenstaand urenoverzicht is het aantal uren per jaar voor de totale opdracht Bodem+ opgenomen. Gegeven de taakstelling van 10% en gezien de missie en hoge ambities van Bodem+ is uitgangspunt (en strategie) dat Bodem+ compacter wordt, maar meer deskundigheid en proceskennis nodig heeft. Doelstelling is niet alleen om huidige ervaren medewerkers met kennis te behouden, maar tevens te investeren op competenties en proceskennis.

Hierbij is het uiteraard ook wenselijk dat Bodem+ binnen marges blijft vernieuwen door instroom van nieuwe medewerkers met ervaring en competenties op niveau. Tabel 4.2 gaat hiervoor uit van 20% groei van medewerkers in tariefcategorieën 5 en 6 in de periode 2010 t/m 2013.

Het totaal aantal dagen voor de periode 2010-2014 bedraagt 37.621 (inclusief management en ondersteuning). Voorgesteld wordt om voor de periode 2010-2014 een bedrag van € 25.072.377,- te reserveren voor beheer (mensuren van Agentschap NL/Bodem+). Facturatie vindt plaats op basis van de daadwerkelijk gemaakte uren en de in dat betreffende jaar geldende tarieven (zie tevens paragraaf 5.1).

#### 4.3 Projectmiddelen

Voor de benodigde projectmiddelen is uitgegaan van een vijfjaren-prognose die door alle projectleiders van Bodem+ is opgesteld. Deze prognoses zijn gebaseerd op de te realiseren doelen en producten per taak. Sommatie resulteert in een som van €16.085.000,- aan projectmiddelen voor de periode 2010-2014.

| Jaar          | Apparaatskosten |                     | Projectmiddelen      | Totaal              |
|---------------|-----------------|---------------------|----------------------|---------------------|
|               | Fte             | Kosten €            | Kosten € (incl. BTW) |                     |
| 2010          | 45,8            | 5.231.205,-         | 3.423.619,-          | 8.654.824,-         |
| 2011          | 40,5            | 4.763.086,-         | 3.223.619,-          | 7.986.705,-         |
| 2012          | 40,5            | 4.893.974,-         | 3.000.000,-          | 7.893.974,-         |
| 2013          | 40,5            | 5.029.191,-         | 2.400.000,-          | 7.429.191,-         |
| 2014          | 40,5            | 5.154.921,-         | 2.400.000,-          | 7.554.921,-         |
| <b>Totaal</b> |                 | <b>25.072.377,-</b> | <b>14.447.238,-</b>  | <b>39.519.615,-</b> |

Tabel 4.3: Totaaloverzicht kosten Totaal Bodem+ periode 2010-2014

Deze prognose gaat uit van een sterke afbouw van inhuur van de Landsadvocaat na 2011 in verband met afbouw van de actie Ongerechtvaardigde Verrijking. In de periode 2011 t/m 2013 wordt hiervoor respectievelijk €800.000,-, €600.000,- en €400.000,- geraamd. Voor het Meldpunt Bodemkwaliteit is gerekend met €600.000,- aan projectmiddelen in 2010 en een reductie tot €400.000,- in de jaren 2011 t/m 2014. Dit wil Bodem+ bereiken via een slimme manier van aan- en uitbesteding in 2010. Voor het initiatief Bewust Bodemgebruik en de Week van de Bodem in 2012 is met reductie van benodigde projectmiddelen geraamd ten opzichte van 2008 door een andere sterk regionale aanpak en adoptie van het initiatief door de betrokken maatschappelijke organisaties en bodemgebruikers.

Het realisme van de prognose aan benodigde projectmiddelen door alle projectleiders is geverifieerd door een vergelijk met de bestede projectmiddelen in de periode 2005 t/m 2009 à € 14.795.102. Het geprognosticeerde bedrag aan benodigde projectmiddelen achten wij reëel.

Een groot deel van de projectmiddelen wordt besteed aan:

- inhuur Landsadvocaat: € 2.800.000,- (2010-2014)
- Meldpunt bodemkwaliteit: € 2.200.000,- (2010-2014)
- bodeminformatiebeheer: € 2.000.000,- (2010-2014)

De projectmiddelen voor werkzaamheden door c.q. met de beleidsnabije partners worden in de jaarwerkplannen gespecificeerd.

#### 4.4 Totaaloverzicht

Voor de periode 2010-2014 is voor de opdracht Bodem+ in totaal € 39.519.615,- beschikbaar:

- waarvan € 37.750.000,- uit de bodemsaneringsgelden door VROM-LOK;
- waarvan € 1.769.615,- (voor bodemhelpdesk) door VROM-DP.

Sommatie van de apparaatkosten (paragraaf 4.2) en de prognose aan benodigde projectmiddelen (paragraaf 4.3) toont dat het beschikbare budget ontoereikend is. Bodem+ acht een aanvullend budgetverzoek niet opportuun en wenselijk. Duidelijke (her)prioritering van onze werkzaamheden is nodig. Ook achten wij een verdere reductie op de apparaatkosten onwenselijk, omdat daarmee de missie en doelen in gevaar komen. Derhalve zijn de projectmiddelen met 10,2% gereduceerd. Dit betekent dat Bodem+ in de komende

programmaperiode minder projectmiddelen ter beschikking heeft dan in de voorgaande periode. Bovendien nemen we rekenschap dat een groter aandeel van deze projectmiddelen belegd is voor de in paragraaf 4.3 genoemde onderwerpen.

In tabel 4.3 is een totaaloverzicht van de kosten van Bodem+ weergegeven, inclusief projectmiddelen. Het betreft een illustratie van het verloop van de kosten waarbij vanaf 2011 is uitgegaan van een jaarlijkse stijging van de uurtarieven van 2,5%.

Facturatie van de uren vindt plaats op basis van de daadwerkelijk gemaakte uren en de in het betreffende jaar geldende tarieven (zie tevens paragraaf 4.1). Facturatie van de projectmiddelen vindt eveneens plaats op basis van de daadwerkelijk gemaakte kosten.

De taken Kwaliteitsimpuls Wbb en Meldpunt bodemkwaliteit, die in de vorige programmaperiode aanvullende opdrachten waren, worden binnen deze opdracht uitgevoerd. Ook de bodemhelpdesk, wat voorheen een opdracht aan InfoMil was, wordt binnen deze opdracht uitgevoerd.

De opdracht Impuls Lokaal Bodembeheer à € 6.249.067,- aan projectmiddelen voor de periode 2008-2011, resterend € 4.125.000,- voor de periode 2010-2011 valt buiten deze opdracht.

# 5. Algemene punten

## Instemming met AVU

Agentschap NL gaat akkoord met het toepassen van de Algemene Voorwaarden Uitvoeringsorganisaties 1998 (AVU 1998) op dit werkprogramma. Op enkele onderdelen wordt afweken van de AVU en wordt uitgegaan van de huidige concept raamafspraken tussen VROM en Agentschap NL. Het betreft afwijkingen dan wel aanvullingen op het gebied van rapportages, verdeling verantwoordelijkheden en sturingsvariabelen (audits, informatieverstrekking, integriteit en risicoaansprakelijkheid). Deze afwijkingen zullen in overleg met VROM tijdens de opdracht en mogelijk reeds in de opdrachtverlening worden vastgesteld.

Zodra de nieuwe raamafspraken tussen VROM en Agentschap NL zijn ondertekend, worden deze van toepassing verklaard op deze opdracht. In overleg met VROM kunnen hierover nadere afspraken worden gemaakt.

## Opbouw offerte

De offerte is opgesteld conform artikel 7.0 van de AVU 1998.

## BTW

Agentschap NL is niet BTW-plichtig voor prestaties jegens de rijksoverheid. Over de door VROM aan Agentschap NL verschuldigde vergoedingen, terzake van door Agentschap NL verrichte diensten, is geen omzetbelasting verschuldigd. Door derden in het kader van dit project in rekening gebrachte BTW is niet verrekenbaar en wordt derhalve als kosten in rekening gebracht.

## DGM-identificatienummer

Het DGM-zaaknummer zal bij opdrachtverlening door VROM aangemaakt worden.



## Contactpersoon

Verantwoordelijk divisie manager bij Agentschap NL is de heer drs. ing. Henk van Zoelen.

## Geldigheidsduur offerte

Deze offerte is geldig tot 1 januari 2010.

## Periode werkzaamheden

De periode waarin de in dit werkprogramma beschreven werkzaamheden worden uitgevoerd is 1 januari 2010 tot en met 31 december 2014.

## Bankrekeningnummer Agentschap NL

Betalingen aan Agentschap NL dienen te worden verricht ten gunste van onze bankrekening met nummer 19.23.27.704 van de Rabobank in Utrecht.

## Tussentijdse aanpassingen

Voorstellen voor eventuele tussentijdse wijzigingen zullen aan VROM worden voorgelegd. VROM beslist hierover, al dan niet in overleg met het Opdrachtgeversoverleg.

## Financiële omvang

€ 39.519.615,-

# Bijlage 1 - Samenwerking

Bodem+ voert haar takenpakket uit in samenwerking met:

| Partners  | Cluster 1 | Cluster 2 | Cluster 3 |
|---|-----------|-----------|-----------|
| Algemene Inspectie Dienst (AID)                               |           |           |           |
| Antwoord voor Bedrijven                                       |           |           |           |
| Bedrijfsleven   |           |           |           |
| Belastingdienst   |           |           |           |
| BodemBreedAcademie  |           |           |           |
| Buitenlandse overheden  |           |           |           |
| Expertisenetwerk bodembescherming                             |           |           |           |
| Centrum Ondergronds Bouwen (COB)                              |           |           |           |
| Certificerende instellingen                                   |           |           |           |
| Dienst Landelijk Gebied (DLG)                                 |           |           |           |
| Economische Voorlichting Dienst (EVD)                         |           |           |           |
| GBO-overheid  |           |           |           |
| Gemeenten (VNG)   |           |           |           |
| Inspectie V&W (IVW)   |           |           |           |
| Kadaster  |           |           |           |
| Kantoor Landsadvocaat   |           |           |           |
| Land- en Tuinbouworganisatie Nederland (LTO)                  |           |           |           |
| Landelijk Juristen Overleg Bodem (LJOB)                       |           |           |           |
| Landelijk Overleg Milieuhandhaving (LOM)                      |           |           |           |
| Ministerie van LNV  |           |           |           |
| Ministerie van VROM (afdelingen LOK, DP, BJZ)                 |           |           |           |
| Ministerie van V&W  |           |           |           |
| Ministerie van Financiën                                      |           |           |           |
| Nederlandse Vereniging van Procesmatige Grondbewerkers (NVPG) |           |           |           |

| Partners  | Cluster 1 | Cluster 2 | Cluster 3 |
|---|-----------|-----------|-----------|
| Nederlands Normalisatie Instituut (NEN)                         |           |           |           |
| Postbus 51  |           |           |           |
| Provincies (IPO)  |           |           |           |
| Raad van Accreditatie (RvA)                                     |           |           |           |
| Rijksinstituut voor Volksgezondheid en Milieu (RIVM)            |           |           |           |
| Rijkswaterstaat (regionale directies)                           |           |           |           |
| Agentschap NL (directies M&L, E&K)                              |           |           |           |
| Staatsbosbeheer   |           |           |           |
| Stichting ICT Uitvoeringsorganisatie (ICTU)                     |           |           |           |
| Stichting Infrastructuur Kwaliteitsborging Bodembeheer (SIKB)   |           |           |           |
| Stichting Kennisontwikkeling Kennisoverdracht Bodembeheer (SKB) |           |           |           |
| Technische Commissie Bodembescherming (TCB)                     |           |           |           |
| Technische Universiteit Delft (TUD)                             |           |           |           |
| TNO   |           |           |           |
| Vereniging Afvalbedrijven (VA)                                  |           |           |           |
| Vereniging van Waterwinbedrijven in Nederland (Vewin)           |           |           |           |
| Vereniging Voor Milieuprofessionals (VVM)                       |           |           |           |
| VNG-Informatiecentrum   |           |           |           |
| VROM Inspectie (VI)   |           |           |           |
| Wageningen University and Research (WUR)                        |           |           |           |
| Waterdienst   |           |           |           |
| Waterschappen (UvW)   |           |           |           |

# Bijlage 2 - Takenpakket Bodem+

Bovenstaand takenpakket van Bodem+ vanaf 2010 is afgestemd met de directies van RIVM, SIKB en SKB.

## Cluster 1: Ondersteuning uitvoering bodemconvenant

Ondersteuning uitvoeringsprogramma bodemconvenant:

- inhoudelijk / secretariael projectmanagement bodemconvenant algemeen;
- inhoudelijk / secretariael werkgroep aanpak spoedlocaties;
- inhoudelijk / secretariael werkgroep gebiedsgericht grondwaterbeheer;
- inhoudelijk / secretariael werkgroep ondergrond;

Milieu aansprakelijkheid:

- kostenverhaal (afwikkeling circa 70 lopende kostenverhaalszaken / start circa 10 nieuwe zaken MKB/grote bedrijven);
- ongerechtvaardigde verrijking gemeenten;
- stuiting verjaring (lopende stuitingen continueren);
- advisering inzet juridisch instrumentarium / toolbox Wbb;
- uitloop actie ongerechtvaardigde verrijking gemeenten;
- juridische kennisontwikkeling milieu aansprakelijkheid

Advisering Bodemenergie:

- communicatie en kennisontwikkeling bodemenergie;
- advisering instrumenten registratie WKO;
- ondersteuning juridische instrumenten en financiële arrangementen;

Advisering inzet financieel instrumentarium:

- aanpassing organisatie en financiële regelgeving bodemsanering;
- advisering inzet financiële instrumentarium;
- ondersteuning aanpak bodemverontreiniging op bedrijfsterreinen;

Afronding meerjaren programmering bodemsanering:

- financiële afsluiting programmaperiode 2005-2009.

## Cluster 2: Implementatie en effectmeting bodembeleid

### Implementatie bodembeheer

#### Implementatie Besluit bodemkwaliteit:

- voorlichting, kennisoverdracht en kennisplein;
- uitvoeringsvraagstukken, bodemkwaliteitsbeoordeling en normstelling;
- uitvoering Impuls Lokaal Bodembeheer (ILB);
- adequaat niveau handhaving Bbk;

#### Kwaliteitsborging bodembeheer (Kwalibo)

- voorlichting en advisering kwalibo;
- beoordeling aanvragen erkenningen Bbk;
- beoordeling aanvragen erkenningen Besluit melden bedrijfsafvalstoffen en gevaarlijke afvalstoffen;
- publicatie Fabrikant Eigen Verklaringen (FEV's);

#### Landelijk Meldpunt Bodemkwaliteit:

- beheer landelijk meldpunt bodemkwaliteit;
- digitalisering en doormelding papieren meldingen (tot 2011);
- operationele meldkamer ter ondersteuning gebruikers (tot 2011).

#### Wettelijke taken bodembescherming en -beheer:

- beoordeling aanvragen gelijkwaardigheidsverklaringen IBC;
- beoordeling aanvragen Expertisenetwerk Bodembescherming;

### Verbeteren bestaand bodembeleid

#### Bodembescherming:

- vernieuwing Nederlandse Richtlijn Bodembescherming (NRB);
- ondersteuning transitie bodembeschermingsbeleid;
- visie-ontwikkeling en implementatie handhaving;
- advisering bodembeschermende voorschriften in Amvb's en PGS;
- organisatie workshops bodembescherming.

#### Vereenvoudiging (bodem)wet- en -regelgeving;

- interpretatie en advisering Wbb;
- ondersteuning aanpassing Besluit uniforme saneringen (BUS);

#### Uitvoeringskwaliteit in de bodemketen

##### Versterken kwaliteit:

- kwaliteitsimpuls Wbb;
- ondersteuning toezicht en handhaving;
- ondersteuning Bodemsanering Efficiënt door Uniformering in de Keten (BEUK).

##### Verklaringen niet-reinigbaarheid grond:

- beoordeling verklaringen van niet-reinigbaarheid grond;
- ondersteuning actualisatie ministeriele regeling;
- uitvoering steekproeven en controles in het veld;
- beheer toetsinstrument (K-Soil) en programmatuur (NSCG);

##### Baggerspecieverklaringen:

- beoordeling baggerspecieverklaringen;
- ondersteuning actualisatie beleidsregels.

##### Monitoring en effectmeting bodembeleid:

- uitvoering monitoring en evaluatie Bbk (2010 en 2011);
- ondersteuning midterm-review bodemconvenant (2012);
- monitoring bodemsaneringsoperatie en jaarverslag (jaarlijks).

### Cluster 3: KennisNetwerk bodem en ondergrond

#### Generieke kennisoverdacht

##### Activiteiten:

- beheer website Bodem+ ;
- uitgave elektronische nieuwsbrieven;
- uitgave kwartaalblad Editie Bodem+;

##### Bodemhelpdesk:

- vraaggestuurde afhandeling bodemvragen;
- signaleren uitvoeringsvraagstukken, trends en beleidssignalen;
- uitdragen praktijkvoorbeelden en schakelen kennis;

##### Praktijkvoorbeelden:

- verzamelen, beheren en uitwisseling van best-practices en praktijkervaringen (generiek);

## Samenwerking op kennisoverdracht

### Regionaal:

#### Accountmanagement:

- ondersteuning regionale netwerken en doelgroepbeheer;
- verspreiding relevante kennisdragers (factsheet, cahiers, handreikingen, etc);
- verspreiding kennis via regionale nieuwsbrieven en websites;
- promotie van relevante opleidingen en instrumenten;
- terugkoppeling signalen, ervaringen en behoeften uit de lokale uitvoeringspraktijk naar Bodem+, VROM, SKB en SIKB;
- uitwisseling best-practices en praktijkervaringen (in en tussen regio's);

### Nationaal:

- Richtlijn herstel en beheer;
- kennisnetwerk bodem en ondergrond (Bodem+SIKB-SKB) met drie peilers;
  - inrichting één centraal bodemloket (frontoffice Bodem+);
  - ondersteuning opleidingenorganisatie bodem (BodemBreedAcademie);
  - verankering bodemkennis in reguliere onderwijs;
- initiatief Bewust Bodemgebruik;
- samenwerkingsverbanden SKB, SIKB, RIVM, TCB, Bodembreed, Baggernet, Platform Bodembeheer, VROM-Inspectie, ECB Bodem, Rijkswaterstaat, COB, Holland In-Situ Proeftuin, Grondwater Collectief etc;
- secretariaat project Aanpak Gasfabrieksterreinen;

### Internationaal:

- onderhoud dossierkennis EU Kaderrichtlijn Bodem;
- ondersteuning VROM en Netherlands Soil Partnership (NSP);
- voorbereiding en ontvangst buitenlandse delegaties;
- verkenning mogelijkheden en het initiëren van contacten met landen die van zowel vanuit milieuhygiënisch als economisch perspectief interessant zijn voor het Ministerie van VROM, andere departementen en het bodembedrijfsleven (b.v. Japan, Singapore);
- ontwikkelen samenwerkingsverbanden EU lidstaten;
- participatie EU-project Interreg CityChlor;

### Informatiebeheer:

- borging producten en processen uit LIB en BIELLS;
- organisatie en ondersteuning infrastructuur bodeminformatievoorziening en data-uitwisseling;
- kennisorganisatie informatiebeheer;
- beheer frontoffice informatiebeheer;
- ondersteuning informatiebeheer bodemconvenant.

Voor partners in de uitvoering zie bijlage 1.

In opdracht van:



Dit is een publicatie van:

Agentschap NL  
NL Milieu en Leefomgeving  
Juliana van Stolberglaan 3  
Postbus 93144 | 2509 AC Den Haag  
bodemplus@agentschapnl.nl  
www.agentschapnl.nl/bodemplus

© Agentschap NL | Januari 2010  
Publicatie-nr. 1BDMP1001

*Hoewel deze publicatie met de grootst mogelijke zorg is samengesteld kan Agentschap NL geen enkele aansprakelijkheid aanvaarden voor eventuele fouten.*

Agentschap NL is een agentschap van het Ministerie van Economische Zaken. Agentschap NL voert beleid uit voor diverse ministeries als het gaat om duurzaamheid, innovatie en internationaal. Agentschap NL is het aanspreekpunt voor bedrijven, kennisinstellingen en overheden. Voor informatie en advies, financiering, netwerken en wet- en regelgeving.

De divisie NL Milieu en Leefomgeving stimuleert de realisatie van duurzame ambities door het verbinden van partijen, de toetsing aan milieuwetgeving en met financiering, informatie en advies.